



# PROCESSUS DE MISE EN ŒUVRE DU GRF (EXPERIENCE DE L'ANAC CÔTE D'IVOIRE)

Présenté par **M. ANOUAN Tcho Sylvère**  
Sous-Directeur des Aérodomes, ANAC, Côte d'Ivoire





# SOMMAIRE

**1. INTRODUCTION**

**2. PRESENTATION DES ACTIONS MENEES**

**3. SURVEILLANCE CONTINUE**

**4. DIFFICULTES ET OPPORTUNITES**



# 1. INTRODUCTION

# 1. INTRODUCTION

Le format mondial amélioré pour l'évaluation et la communication de l'état de surface des pistes (Global Reporting Format ou GRF) développé par l'OACI est applicable **depuis 04 novembre 2021**.



**L'Aéroport International FHB d'Abidjan**, sous l'appui de l'ANAC Côte d'Ivoire, s'est engagé à mettre en œuvre le GRF avant sa date d'application.

**L'URSAC**, en coordination avec le Bureau Régional WACAF de l'OACI, ont mis en place un modèle de feuille de route pour la mise en œuvre du GRF dans les Etats membres.

Plusieurs réunions de coordination se sont tenues en vue de faire un suivi de la mise en œuvre du nouveau format, et apporter des orientations pour faire face aux difficultés rencontrées par les Etats.



# 1. INTRODUCTION



## PLAN D' ACTIONS POUR LA MISE EN ŒUVRE DU GRF

ID	ACTIONS
GRF 0	Amendement des règlements aéronautiques de Côte d'Ivoire, élaboration et diffusion des guides techniques
GRF 1	Organiser une réunion de sensibilisation avec la participation des premiers responsables des différentes structures de la plate-forme
GRF 2	Désigner un point focal pour coordonner les activités de mise en œuvre à l'échelle nationale
GRF 3	Identifier dans les différentes structures, les unités ou services concernés
GRF 4	Mettre en place une équipe locale de mise en œuvre composée du personnel des services identifiés
GRF 5	Conduire la formation initiale des acteurs concernés sur le GRF
GRF 6	Identifier les procédures et guides techniques à amender et à élaborer
GRF 7	Etablir un plan national de mise en œuvre et réaliser une étude de sécurité. <i>Chaque structure doit établir son plan de mise en œuvre spécifique</i>
GRF 8	Identifier les moyens et ressources de mise en œuvre (ressources humaines et matériels)
GRF 9	Elaborer les procédures et guides techniques identifiés
GRF 10	Mettre à dispositions des moyens et ressources
GRF 11	Assurer la formation pratique (OJT) sur le GRF
GRF 12	Effectuer des tests avant la mise en œuvre.



# GRF 00

# AMENDEMENT DES RÉGLEMENTS & GUIDES

## AIR

- RACI 4006  
(AN 8)

## OPS

- RACI 3000  
(AN 6)
- RACI 3002  
(AN 6)

## ANS

- RACI 5008  
(PANS-ATM)
- RACI 5007  
(AN 15)

## AGA

- RACI 6001  
(AN 14)
- GUID-AGA-  
6107  
(PANS-AGA)

Tous ces textes ont été approuvés et sont disponibles sur le site web de l'ANAC  
([www.anac.ci](http://www.anac.ci))



# GRF 01

# RÉUNION DE SENSIBILISATION DE HAUT NIVEAU



## Objectifs de cette réunion

- ❑ Sensibilisation des dirigeants responsables à l'échelle nationale sur le GRF
- ❑ Présentation de la feuille de route de mise en œuvre régionale (URSAC & WACAF)
- ❑ Définition d'une stratégie de mise en œuvre du GRF en Côte d'Ivoire basée sur :
  - ✓ Désignation des points focaux
  - ✓ Réalisation d'une étude de sécurité
  - ✓ Elaboration des plans locaux de mise en œuvre GRF
  - ✓ Etablir et suivre un plan national de mise en œuvre du GRF





# GRF 02

## DÉSIGNATION DES POINTS FOCaux

# GRF 02 - DÉSIGNATION DES POINTS FOCaux



Suite à la réunion de sensibilisation, chacune des structures a désigné un point focal qui a été communiqué à l'ANAC par courrier officiel.

ANAC

- Sous Directeur des Aérodomes (point focal national)

AERIA

- Chef Département Conformité et Gestion des Risques

ASECNA

- Chef Unité Circulation Aérienne

Equipe RST Abidjan

- Président

Air Côte d'Ivoire

- Commandant de bord





# GRF 03- IDENTIFIER LES STRUCTURES, UNITÉS ET SERVICES CONCERNÉS

# GRF 03- IDENTIFIER LES STRUCTURES, UNITÉS ET SERVICES CONCERNÉS



## AUTORITE

## PRINCIPAUX INTERVENANTS SUR L'AEROPORT INTERNATIONAL FHB D'ABIDJAN



### ANAC

- SDA (AGA)
- SDMIA (AIM/PANS-OPS/MET)
- SDCAT (ATS)
- SDOA (OPS)
- SDNA (AIR)



### AERIA

- Service Maintenance des Infrastructures
- Service Escal
- Section Matériels et logistiques
- Service SGS



### ASECNA

- Unité Circulation Aérienne
- Unité AIM
- Unité OPS ATC
- Unité Qualification Intégration du personnel NA
- Unité Veille Météo d'Aérodrome



### AIR COTE D'IVOIRE

- Pilotes
- Centre de Contrôle des Opérations

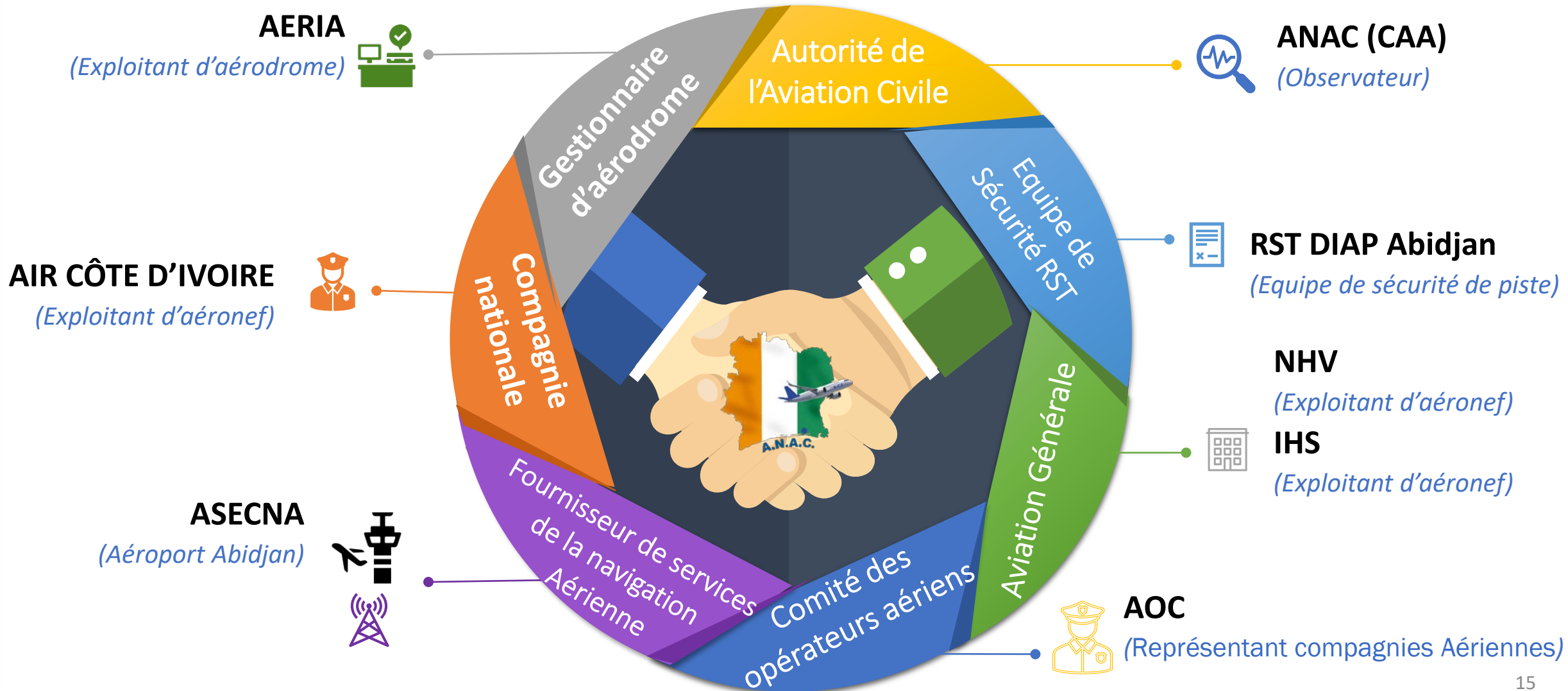




# GRF 04- MISE EN PLACE D'ÉQUIPES LOCALES

# GRF 04- MISE EN PLACE D'ÉQUIPES LOCALES

L'équipe locale de l'Aéroport international d'Abidjan a été mise en place sous la coordination du Gestionnaire de l'Aéroport.





# GRF 05

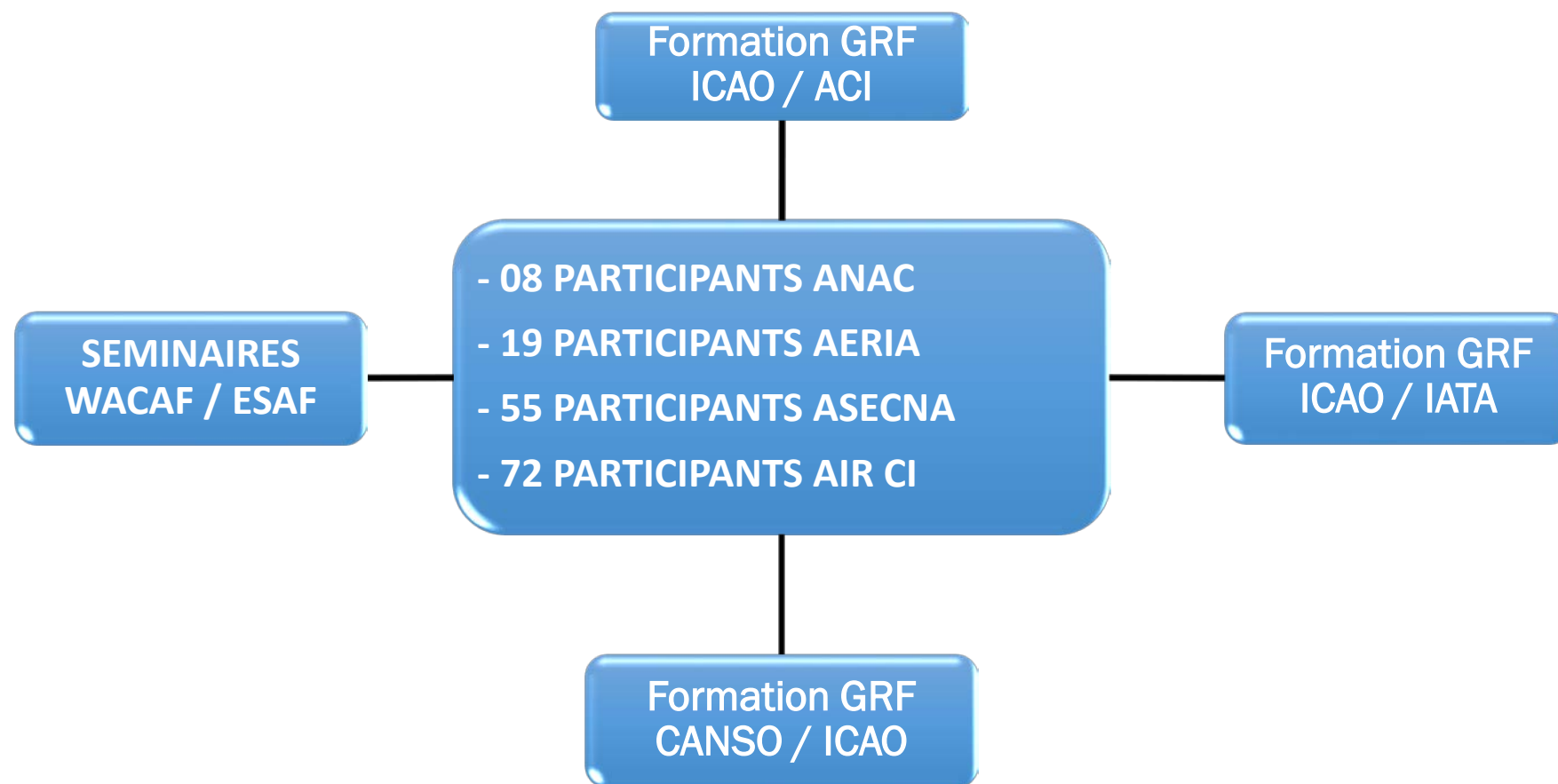
## FORMATION INITIALE DES ACTEURS



# GRF 05- FORMATION INITIALE DES ACTEURS



Participants à la formation initiale des acteurs de l'Aéroport International FHB d'Abidjan



Les certificats de formation initiale des différents acteurs ont été transmis à l'ANAC pour archivage.





# GRF 07

## PLAN NATIONAL ET ÉTUDES DE SÉCURITÉ



## 1- Etude de sécurité :

- Evaluer l'impact de la mise en œuvre du GRF sur la sécurité aéroportuaire
- Proposer des mesures d'atténuation des risques identifiés

## 2- Plans locaux :

Chaque structure partie prenante a élaborer un plan d'actions comprenant les actions à mener, les responsables et les échéances

## 3- Plan national :

Par décision, le DG de l'ANAC a adopté le plan national de mise en œuvre GRF en Cote d'Ivoire.  
Ce plan était basé sur les plans locaux des parties prenantes





# GRF 06 & GRF 09

## IDENTIFICATION ET ELABORATION DES PROCÉDURES ET GUIDES

# GRF 06 & 09- IDENTIFICATION ET ELABORATION DES PROCÉDURE ET GUIDES



En plus des textes réglementaires cités en GRF 00, l'ANAC et l'Industrie élaborent leurs procédures opérationnelles pour la mise en œuvre du GRF, chacun en ce qui le concerne.

Le chef de l'équipe national (EN-GRF) assure la coordination des différentes actions menées.

## • AGA

- Guide sur la mise en œuvre du GRF
- Procédure relative à l'évaluation de la mise en œuvre du GRF
- Liste de vérification (Analyse documentaire & Inspection sur site)

## • AIM

- Amendement du guide de publication de NOTAM pour prendre en compte le format de publication de SNOWTAM
- Amendement de la procédure et checklist de surveillance de l'aisp pour prendre en compte la publication de SNOWTAM

## • ATM

- Amendement du RACI 5008 relatif aux Procédures pour la Gestion du Trafic Aérien (Intégration de 6 nouveaux points)

## • OPS

- Amendement du RACI 3000 et 3002

# AUTORITE



## • Exploitant d'aérodrome

- Procédure d'évaluation et de de compte rendu de l'état de chaussée

## • ANSP

- MANEX TOUR
- MANEX CCR
- Consignes d'exploitation
- Contrats d'interface

## • Compagnies Aériennes

- Consignes d'exploitation

# INDUSTRIE





## GRF 08 & GRF 10

# IDENTIFICATION ET MISE À DISPOSITION DES RESSOURCES

# GRF 08 & 10 - IDENTIFICATION ET MISE À DISPOSITION DES RESSOURCES



Les ressources matériels disponible à l'Aéroport International FHB d'Abidjan pour la mise en œuvre du GRF sont autres :

- Appareil conventionnel de mesure d'eau (WFME 500) ;
- Pièces normalisées ;
- Appareil de mesure de glissance SARSYS ;
- Véhicules de piste ;
- Radios ;
- Téléphones portables et fixes ;
- Terminal RSFTA ;
- Outils informatiques (ordinateur connecté, GMAO) ;
- EPI & kit sanitaire.



WFME 500



SARSYS



Véhicule Piste



Radios





# GRF 11

## FORMATION OJT





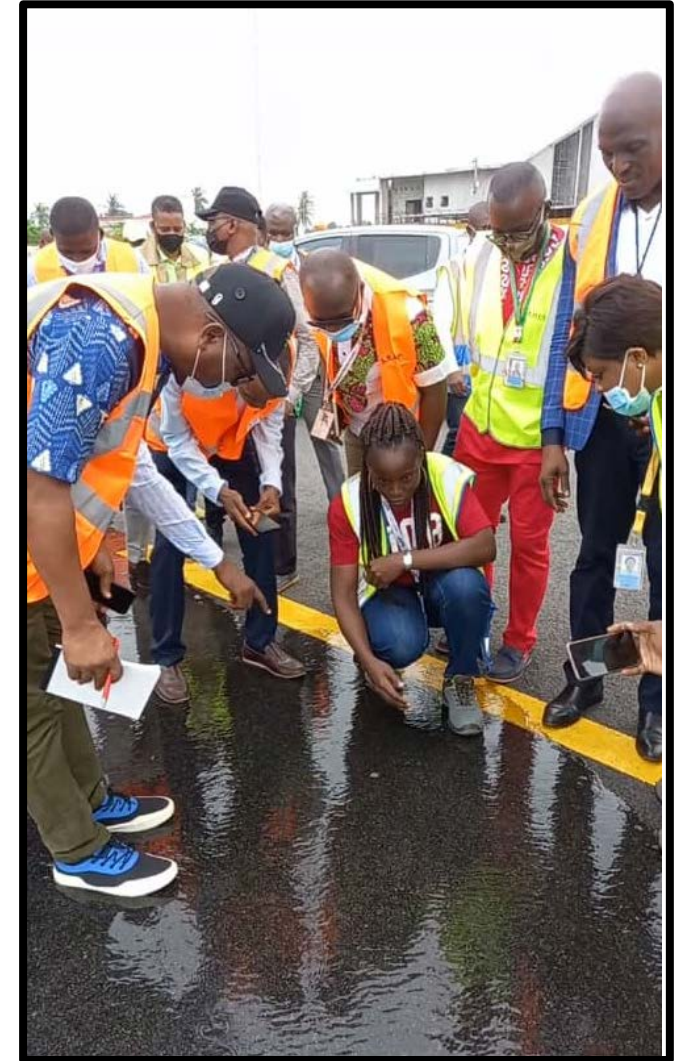
## PROGRAMME DE TRAVAIL

- 1) Introduction de la formation
- 2) Dispositions réglementaires sur le GRF
- 3) Le RCAM et le rapport sur l'état des pistes
- 4) Processus d'évaluation de l'état de la piste
- 5) Processus de communication du rapport sur l'état de surface des pistes (Aspects ATC et AIS)
- 6) Processus de mise en œuvre du GRF (cas de la Côte d'Ivoire)
- 7) Processus de mise en œuvre du GRF (cas de l'ASECNA)
- 8) Connaissance de l'aérodrome, y compris les marques, panneaux indicateurs et feux d'aérodrome
- 9) Procédures de radiotéléphonie
- 10) Tests pratiques de l'évaluation et de la communication de l'état de surface de la piste

- **Experts OACI, UEMOA**
- **44 participants UEMOA** (Bénin, Burkina Faso, Côte d'Ivoire, Mali, Mauritanie, Niger, Sénégal et Togo)



# GRF 11 - FORMATION OJT



## Recommandations aux exploitants

- confectionner des gabarits de pièces de mesure de 1 mm, 2mm et 3 mm en nombre suffisant et faciliter leur identification ;
- prendre des précautions pour l'étalonnage de l'appareil de mesure avant toute opération de mesure d'épaisseur d'eau ;
- veiller à la formation du personnel sur l'utilisation de l'appareil de mesure d'épaisseur d'eau ;
- mettre en place un mécanisme de liaison de données pour la transmission des RCR entre le PCE et l'équipe d'évaluation afin de minimiser les délais de transmission et les erreurs pouvant survenir dans les communications vocales ;
- prioriser le RSFTA pour la transmission des RCR entre le PCE et la Tour de contrôle ;

## Recommandations à l'Autorité de l'Aviation civile

- mettre en place un mécanisme pour l'approbation des procédures et des moyens matériels des exploitants relatifs à la mise en œuvre du GRF ;
- mettre en place un mécanisme de supervision de la mise en œuvre du GRF (liste de vérification) ;
- s'assurer que les exploitants disposent des ressources matériels adéquats et un personnel compétent pour la mise en œuvre du GRF ;
- exiger une période d'essai pour tester l'efficacité du mécanisme mis en place.





# GRF 12

## TEST AVANT MISE EN ŒUVRE

# GRF 12 - TEST AVANT MISE EN ŒUVRE



N°	Recommandations aux Exploitants	Etat de mise en œuvre
1	Confectionner des gabarits de pièces de mesure de 1 mm, 2mm et 3 mm en nombre suffisant et faciliter leur identification	80%
2	Prendre des précautions pour l'étalonnage de l'appareil de mesure avant toute opération de mesure d'épaisseur d'eau	100%
3	Veiller à la formation du personnel sur l'utilisation de l'appareil de mesure d'épaisseur d'eau ;	100%
4	Mettre en place un mécanisme de liaison de données pour la transmission des RCR entre le PCE et l'équipe d'évaluation afin de minimiser les délais de transmission et les erreurs pouvant survenir dans les communications vocales ;	80%
5	Prioriser le RSFTA pour la transmission des RCR entre le PCE et la Tour de contrôle ;	100%





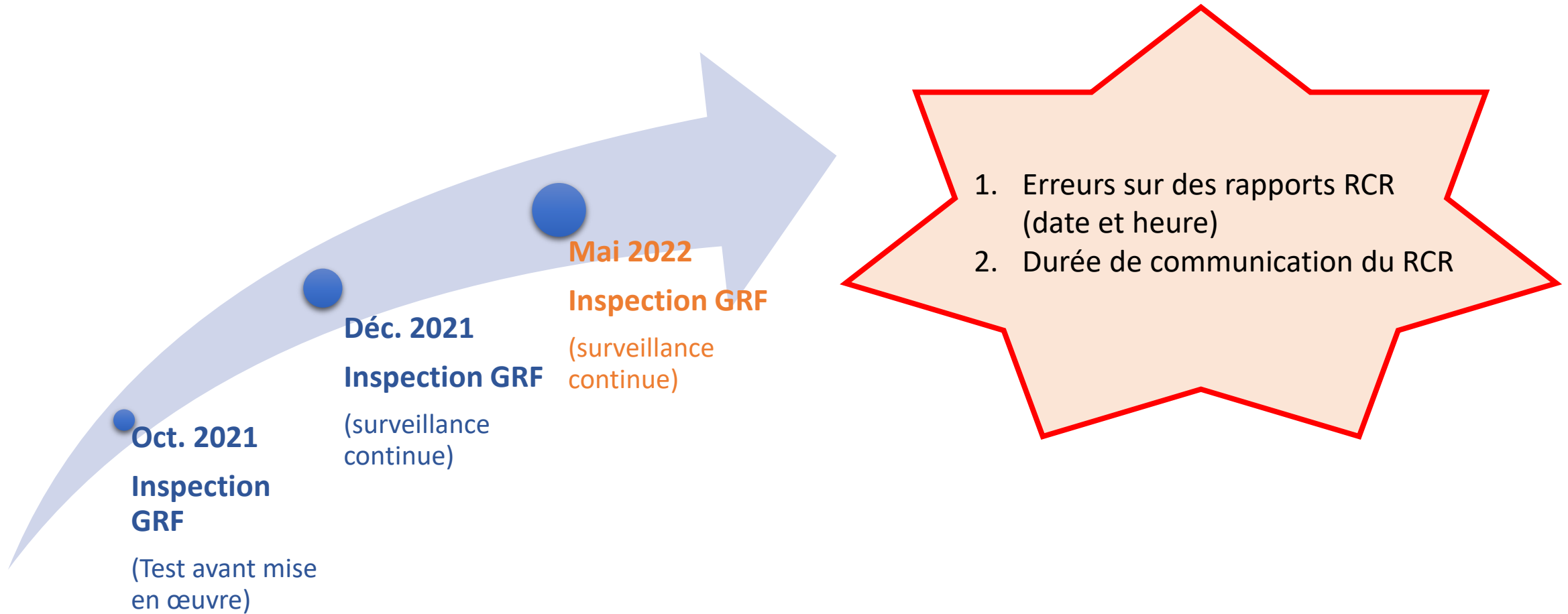
N°	Recommandations à l'ANAC	Etat de mise en œuvre
1	Mettre en place un mécanisme pour l'approbation des procédures et des moyens matériels des exploitants relatifs à la mise en œuvre du GRF	100%
2	Mettre en place un mécanisme de supervision de la mise en œuvre du GRF (liste de vérification)	100%
3	S'assurer que les exploitants disposent des ressources matériels adéquats et un personnel compétent pour la mise en œuvre du GRF	100%
4	Exiger une période d'essai pour tester l'efficacité du mécanisme mis en place.	100%





3.

# SURVEILLANCE CONTINUE







4.

# OPPORTUNITES ET DIFFICULTES

## Opportunités



- Le report de la date d'application du GRF en novembre 2021
- L'assistance de l'URSAC et de l'OACI
- L'implication des Dirigeants Responsables
- Le renouvellement du certificat d'aérodrome de DIAP

## Difficultés



- Le retard dans la mise en œuvre ✓
- La crise de la COVID-19 ✓
- Le manque de formation du personnel ✓
- Le manque d'exemples pour l'élaboration de procédures d'évaluation du GRF ✓
- La réduction de la durée de communication du RCR aux pilotes ✗



**MERCI / THANK YOU**