



INTERNATIONAL CIVIL AVIATION ORGANIZATION

A United Nations Specialized Agency

COMPOSANTES DU SYSTÈME AMBEX

**BUREAU REGIONAL DE L'OACI
POUR L'AFRIQUE OCCIDENTALE ET CENTRALE, DAKAR**

ATELIER DE MISE A NIVEAU SUR LE SYSTÈME AMBEX

Dakar, Sénégal, 18 – 20 mars 2014

Sommaire



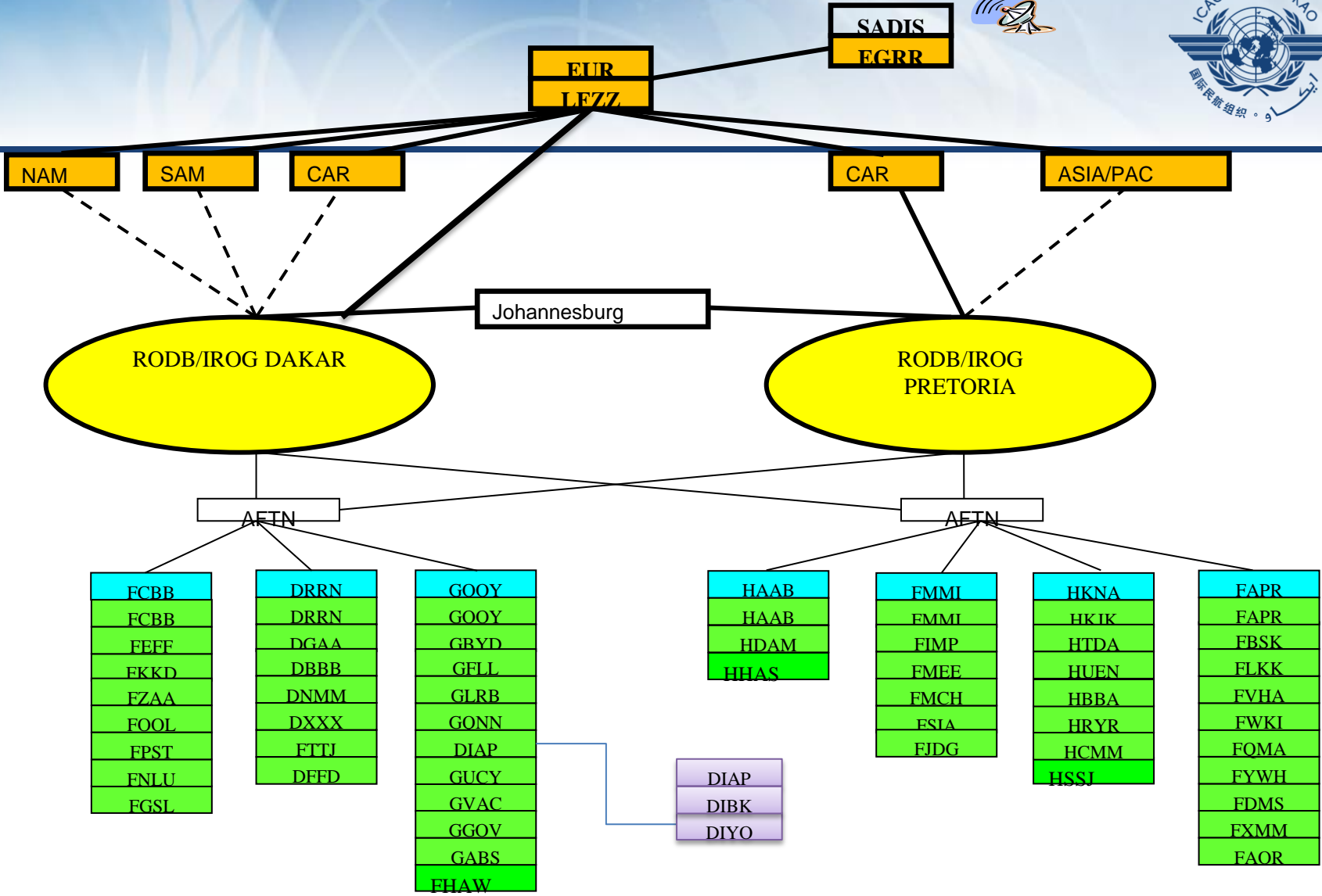
- 1. Composantes du Système AMBEX;**
- 2. Station/Centre MET d'Aérodrome Initiateur des OPMET;**
- 3. NOC: Centre National de Collecte d'OPMET;**
- 4. BCC;**
- 5. BRDO;**
- 6. IROG**

1. Composantes du Système AMBEX



Le système AMBEX est composé de 5 unités opérationnelles:

- ❑ les Station MET Aéronautique (SMA) ou Centre MET d'Aérodrome (CMA) initiateurs des données OPMET;
- ❑ **NOC**: les Centres Nationaux de collecte d'OPMET;
- ❑ **BCC**: les Centres de Compilation des Bulletins OPMET;
- ❑ **BRDO**: Banques Régionales de Données OPMET;
- ❑ **IROG**: les Centres d'Echanges Interrégionaux de Données OPMET.



AFI RODB/IROG

AFI BCC

AFI NOC

Planned

2. SMA/CMA Initiateur d'OPMET

□ 4 types d'initiateurs des données OPMET:

➤ **SMA/CMA:** METAR, SPECI, TAF;

➤ **CVM:** SIGMET;

➤ **TCAC:** TCA;

➤ **VAAC:** VAA.

3. NOC – Centre National de collecte de Données OPMET



- Le NOC est associé au centre national de télécom RSFTA de l'Etat.
- Le rôle du NOC est :
 - de faire la collecte de tous les messages OPMET générés par l'État;
 - de les envoyer au BCC associé.
- Un NOC peut être également un BCC ou une BRDO.
- La réglementation nationale doit permettre la diffusion internationale de données OPMET de l'Etat, par le NOC .

4. BCC



- ❑ Les BCC sont chargés de:
 - la collecte des OPMET en provenance des NOC de leur zone de responsabilité et
 - la compilation de ces messages en bulletins AMBEX.
- ❑ Les Tableaux des Appendices A et B du Manuel AMBEX déterminent les zones de responsabilité (ou les zones de collecte) des BCC pour les METAR/SPECI et TAF, respectivement.
- ❑ Les BCC sont responsables de la transmission des bulletins compilées aux:
 - 6 autres BCC/AFI, selon des listes de distribution spécifiques à chaque bulletin;
 - 2 BRDO/AFI (Dakar et Pretoria);
 - NOC de leur zone de responsabilité, comme convenu entre le BCC et les autorités concernés des États.

5. BRDO

- ❑ La Concl. 13/67 de la réunion APIRG/13 (2001) a désigné 2 BRDO: Dakar et Pretoria.
- ❑ L'Appendice E définit les besoins opérationnels des BRDO AFI pour soutenir le système AMBEX.
- ❑ Principales responsabilités des BRDO:
 - faciliter les échanges d'OPMET dans la Région AFI;
 - fournir des services de type requête/réponse des OPMET, pour obtenir des renseignements manquants, non-réguliers ou occasionnels.
- ❑ Les procédures d'interrogation sont fournies dans le "Document régional AFI de contrôle d'interface (ICD)».

6. IROG



- ❑ Les IROG AFI sont également les deux BRDO de la région.
- ❑ chaque IROG est responsable des échanges OPMET entre AFI et les régions adjacentes de l'OACI.
- ❑ Les responsabilités des IROG AFI

| RESPONSABILITES | IROG/DAKAR | IROG/PRETORIA |
|-------------------------|-----------------------------------|--|
| Messages entrant | Rio de Janeiro, Djeddah, Toulouse | Rio de Janeiro, Djeddah, Bangkok, Toulouse |
| Messages sortant | Rio de Janeiro, Toulouse | Rio de Janeiro, Djeddah, Bangkok, Toulouse |

*Merci de votre attention et
bon séjour à Dakar*

Questions????!!!