



**Cuestión 4 del
Orden del Día:**

Reporte de actividades y entregables del GT – INTEROP y Subgrupos

ESTADO DE IMPLEMENTACIÓN DEL AIDC EN BRASIL

(Presentada por Brasil)

RESUMEN
Esta nota informativa presenta la actualización sobre el estado de implementación del AIDC en Brasil.
Referencias
<ul style="list-style-type: none">Informe Final de la Reunión SAM/IG/30 (Lima, 23 al 27 de octubre de 2023).

1. INTRODUCCIÓN

1.1 El AIDC proporciona interoperabilidad entre sistemas automatizados que permiten el intercambio de datos entre Unidades de Servicio de Tránsito Aéreo (ATSU). Además, apoya el informe, coordinación de comunicaciones y transferir y control funciones entre estos ATSU.

1.2 Actualmente la Región SAM cuenta con diferentes sistemas y una plataforma multiservicio (REDDIG II) óptima y adecuada para la implementación del AIDC. La meta inicial para el establecimiento del AIDC en la Región SAM era tener el 100% para diciembre de 2016. Sin embargo, sólo alrededor del 25% de las comunicaciones planificadas fueron establecidas operativamente.

1.3 Las FIR de Brasil limitan con varias FIR de los estados de la Región SAM (figura 2) y existe un importante flujo de tráfico anual entre ellas, lo que justifica la necesidad del AIDC.

1.4 Según datos del anuario estadístico del Centro de Gestión de Navegación Aérea (CGNA) para el año 2023, los números de vuelos que transitaron entre la FIR de Brasil y sus FIR adyacentes fueran aproximadamente los siguientes:

<i>FIR Brasil</i>	<i>FIR adyacente</i>	<i>Movimiento anual (n° de vuelos)</i>
Amazónica(SBAZ)	Cayenne(SOOO)	72.300
	Paramaribo (SMPM)	
	Georgetown (SYGC)	
	Maiquetía (SVZM)	
	Bogotá (SKED)	
	Lima (SPIM)	
	La Paz (SLLF)	
	Brasília (SBBS)	
	Recife (SBRE)	
	Atlántico (SBAO)	
Atlántico (SBAO)	Cayenne(SOOO)	46.500
	Dakar (GOOO)	
	Montevideo (SUEO)	

	Brasília (SBBS)	40.600
	Curitiba (SBCW)	
	Amazónica (SBAZ)	
	Curitiba (SBCW)	
Recife (SBRE)	Atlántico (SBAO)	40.600
	Brasília (SBBS)	
	Amazónica (SBAZ)	
Brasilia (SBBS)	Curitiba (SBCW)	66.500
	La Paz (SLLF)	
	Assunción (SGFA)	
	Curitiba (SBCW)	
	Brasília (SBBS)	
Curitiba (SBCW)	Atlántico (SBAO)	23.500
	Amazónica (SBAZ)	
	La Paz (SLLF)	
	Assunción (SGFA)	
	Resistencia (SARR)	
	Montevideo (SUEO)	
Brasília (SBBS)	23.500	
Atlántico (SBAO)		

Figura 1 – número de vuelos entre las FIR brasileñas y adyacentes

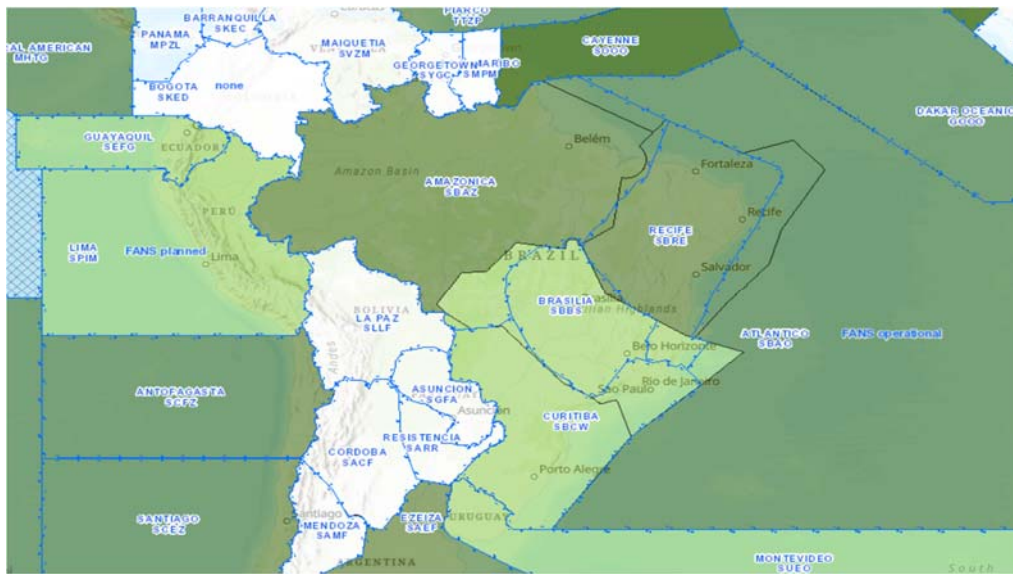


Figura 2 –FIR de la Región SAM

1.5 Los Estados de la Región son responsables de tomar algunas acciones durante la fase preoperacional con el fin de reducir el tiempo de migración a la fase operacional.

1.6 Entre estas acciones destacamos operar el AIDC por un período de tiempo necesario para:

- a. adquirir habilidades para su operación, monitorear esta operación para detectar errores,
- b. identificar los errores más recurrentes, adoptar acciones necesarias para mitigar estos errores
- c. difundir las lecciones aprendidas en este proceso a los demás Estados de la Región SAM.

2. DISCUSIÓN

2.1 El AIDC ya está siendo utilizado en Brasil en los 5 ACC nacionales, entre sus sistemas ATC

domésticos y oceánicos. Hay un total de 09 (nueve) conexiones.

ACC A	ACC B
ACC Amazónico	ACC Brasilia – 1
	ACC Curitiba – 2
	ACC Recife – 3
	ACC Atlántico – 4
ACC Atlántico	ACC Amazónico – 4
	ACC Curitiba – 5
	ACC Recife – 6
ACC Brasilia	ACC Amazónico – 1
	ACC Curitiba – 7
	ACC Recife – 8
ACC Curitiba	ACC Amazónico – 2
	ACC Atlántico – 5
	ACC Brasilia – 7
	ACC Recife – 9
ACC Recife	ACC Amazónico – 3
	ACC Atlántico – 6
	ACC Brasilia – 8
	ACC Curitiba – 9

Figure 3 – Conexión AIDC en Brasil

2.2 DECEA está trabajando actualmente en la interconexión AIDC entre:

- a) ACC Atlántico y ACC Dakar;
- b) ACC Amazónico y ACC Lima, ACC Maiquetía y ACC Bogotá;
- c) ACC Curitiba y ACC Asunción.

2.3 Las interconexiones establecidas entre el ACC Amazónico y el ACC Maiquetía son las más cercano para empezar la fase operacional.

2.4 DECEA está actualmente trabajando en el acuerdo operacional entre ACC Curitiba y ACC Asunción y ACC Atlántico y ACC Dakar, que se encuentran en fase pre-operacional.

2.5 ACC Amazónico y ACC Bogotá están en la fase pre-operacional para verificar posibles errores y resolver cualquier incompatibilidad. El próximo paso será la implementación de la fase operacional.

2.6 Es importante destacar que, independientemente de los sistemas utilizados por otros Estados de la región, los ACC de Brasil tienen la capacidad de recibir información tanto a través del protocolo AIDC como del OLDI.

3. ACCIÓN SUGERIDA

3.1 Se invita a la reunión a:

- a) Tomar nota de la información contenida en esta nota.