



**ARREGLO DE COLABORACIÓN PARA LA PREVENCIÓN Y GESTIÓN DE EVENTOS DE SALUD PÚBLICA EN LA AVIACIÓN CIVIL (CAPSCA)**

# **Seminario Regional FAL**

**Lima, Octubre del 2018**



# CAPSCA

Collaborative Arrangement for the Prevention and Management of Public Health Events in Civil Aviation

[www.capsca.org](http://www.capsca.org)



<http://www.capsca.org/>



Collaborative Arrangement for the Prevention and Management of Public Health Events in Civil Aviation

CAPSCA

[www.capsca.org](http://www.capsca.org)



## Introducción (1)

El objetivo de esta presentación es brindar a los asistentes al presente Seminario información sobre los objetivos, organización y logros de CAPSCA.

Así como demostrar la necesidad de la cooperación y trabajo en equipo de los Estados, Autoridades Internacionales, Nacionales, Regionales y Locales.



## Introducción (2)

La coordinación de la respuesta de la aviación civil internacional frente a los riesgos de salud pública (prevención y gestión), es una función clave de la OACI.

Gestión que es realizada por medio de CAPSCA.



## Organigrama

---

<http://www.capsca.org/GlobalOrgChart.html>

<http://www.capsca.org/Americas.html>



Collaborative Arrangement for the Prevention and Management of Public Health Events in Civil Aviation

CAPSCA

[www.capsca.org](http://www.capsca.org)



## Organizaciones Aliadas





Collaborative Arrangement for the Prevention and Management of Public Health Events in Civil Aviation

CAPSCA

[www.capsca.org](http://www.capsca.org)



## Aspectos Generales

Causa humanitaria para proteger la salud pública.

Colaboración Multisectorial: Agencias de Naciones Unidas, Autoridades de los Estados y Proveedores de Servicios.

Cooperación Internacional entre los Estados y las Organizaciones.



Collaborative Arrangement for the Prevention and Management of Public Health Events in Civil Aviation

CAPSCA

[www.capsca.org](http://www.capsca.org)



## Objetivos (1)

Protección de la salud pública: público en general, pasajeros y personal del medio aeronáutico.

Asistencia a los Estados – Territorios para establecer el Plan Nacional de Aviación frente a pandemias.

Sensibilización de los requisitos de OACI y OMS para Emergencias de Salud Pública (PHE) para el sector aviación.

Promoción y facilitación de la comunicación y colaboración entre la aviación y sectores de salud pública.





Collaborative Arrangement for the Prevention and Management of Public Health Events in Civil Aviation

CAPSCA

[www.capsca.org](http://www.capsca.org)



## Objetivos (2)

Promoción y facilitación de la comunicación y colaboración Regional entre los Estados y Territorios (compartiendo información y experiencias).

Entrenamiento de los evaluadores de aeropuertos, evaluación de aeropuertos, desarrollo de capacidades y análisis del faltante.

Provisión de Asesores Técnicos a los Estados y Territorios.

Desarrollo y mejora de las directrices para el sector aviación.





## Referencias

- OACI Anexos 6, 9, 11, 14, 18, 19 SARP, PANS-ATM (Doc 4444) & Manual de Facilitación (Doc. 9957).
- OMS RSI (2005).
- Material Guía de OACI, OMS, ACI & IATA.
- [www.capsca.org](http://www.capsca.org)





Collaborative Arrangement for the Prevention and Management of Public Health Events in Civil Aviation

CAPSCA

[www.capsca.org](http://www.capsca.org)



## Alcance

Sistema de Aviación Civil.

Todos las partes involucradas en la respuesta a una PHE en el sistema de aviación.

Voluntario y confidencial.



## Herramientas

- Material Guía.
- Lista de Verificación
- Plantilla de Informe.



- <http://www.capsca.org/CAPSCARefs.html#StateAssistance>



Collaborative Arrangement for the Prevention and Management of Public Health Events in Civil Aviation

CAPSCA

[www.capsca.org](http://www.capsca.org)



## Miembros del Equipo

Coordinador Regional. CAPSCA OACI.

Líder del Equipo de Asesores Técnicos.

Asesor(es) Técnicos capacitados por OACI (*no solo médicos!*).

Representante de la OMS/OPS (cuando se encuentre disponible).

Por lo menos un miembro de cada sector (Autoridades de Aviación & Salud Pública).

OJT para Asesor Técnico (opcional).



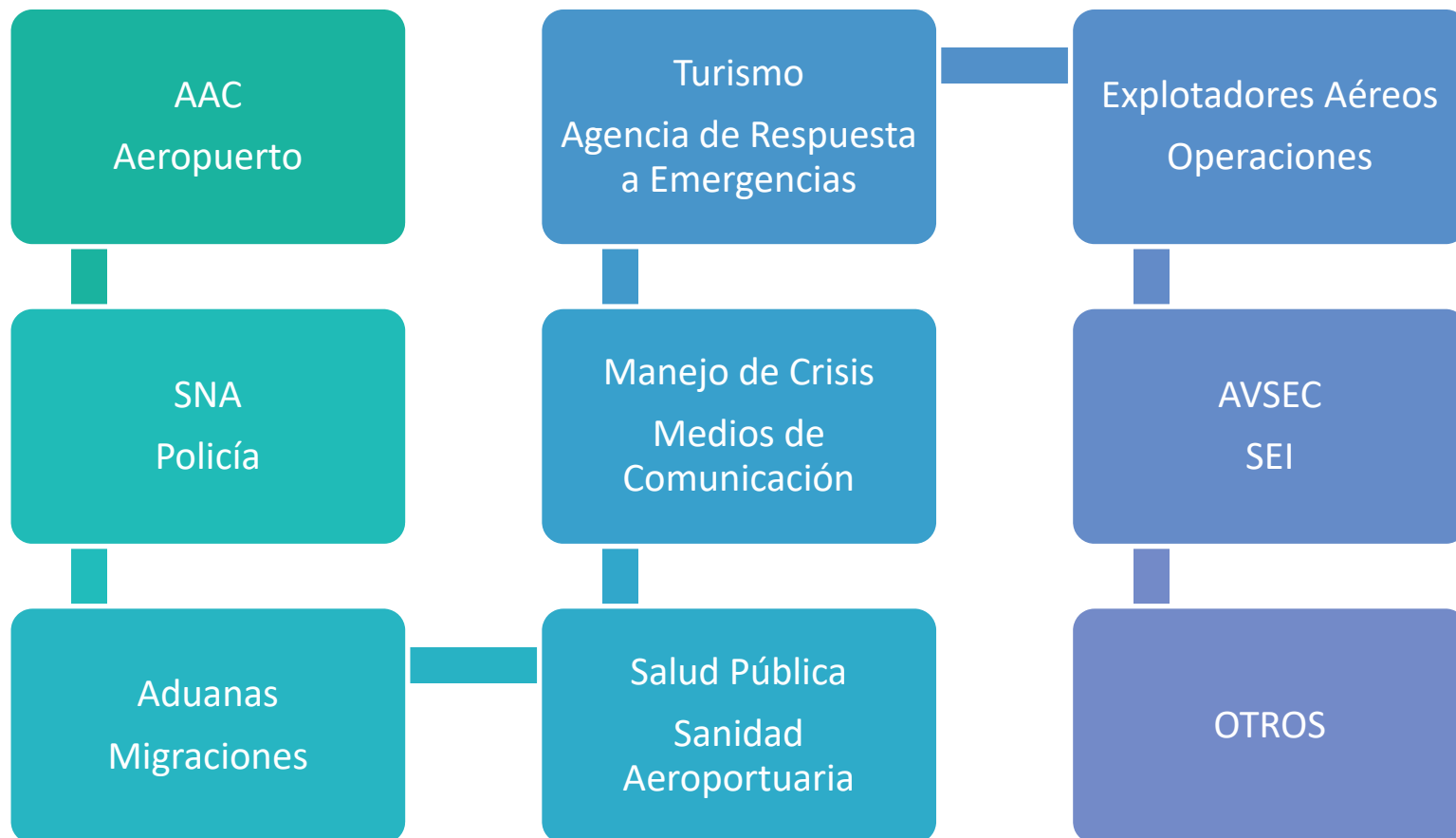
Collaborative Arrangement for the Prevention and Management of Public Health Events in Civil Aviation

CAPSCA

[www.capsca.org](http://www.capsca.org)



## Organizaciones participantes del Estado





Collaborative Arrangement for the Prevention and Management of Public Health Events in Civil Aviation

CAPSCA

[www.capsca.org](http://www.capsca.org)



## Documentos de Trabajo Específicos para revisar previamente

Plan de Emergencia del Aeródromo.

Plan Nacional de Emergencia.

Legislación y administración del Estado.

Plano del Aeródromo y la Lista de Verificación.





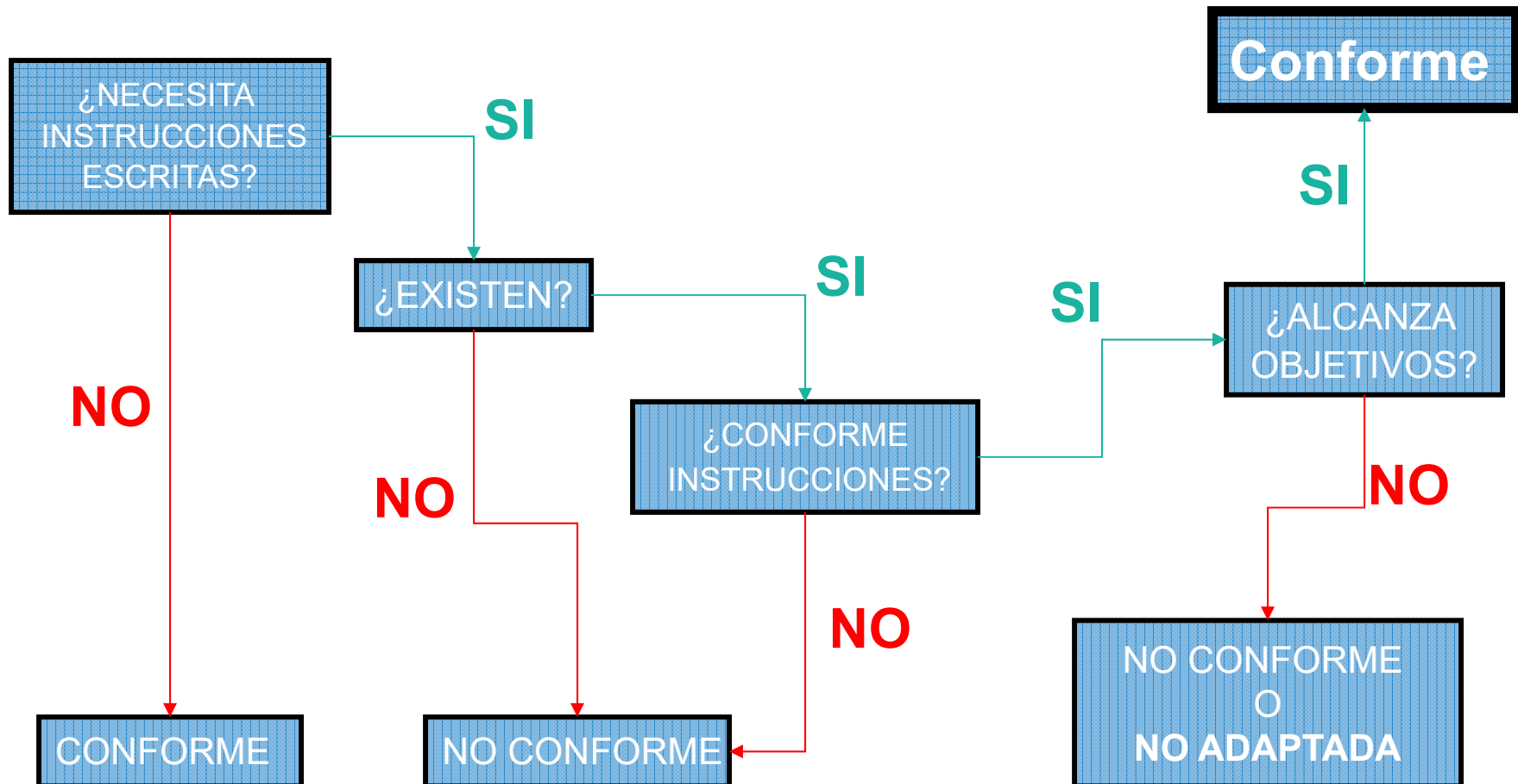
Collaborative Arrangement for the Prevention and Management of Public Health Events in Civil Aviation

CAPSCA

[www.capsca.org](http://www.capsca.org)



## Pautas Generales Para Evaluar Una Tarea





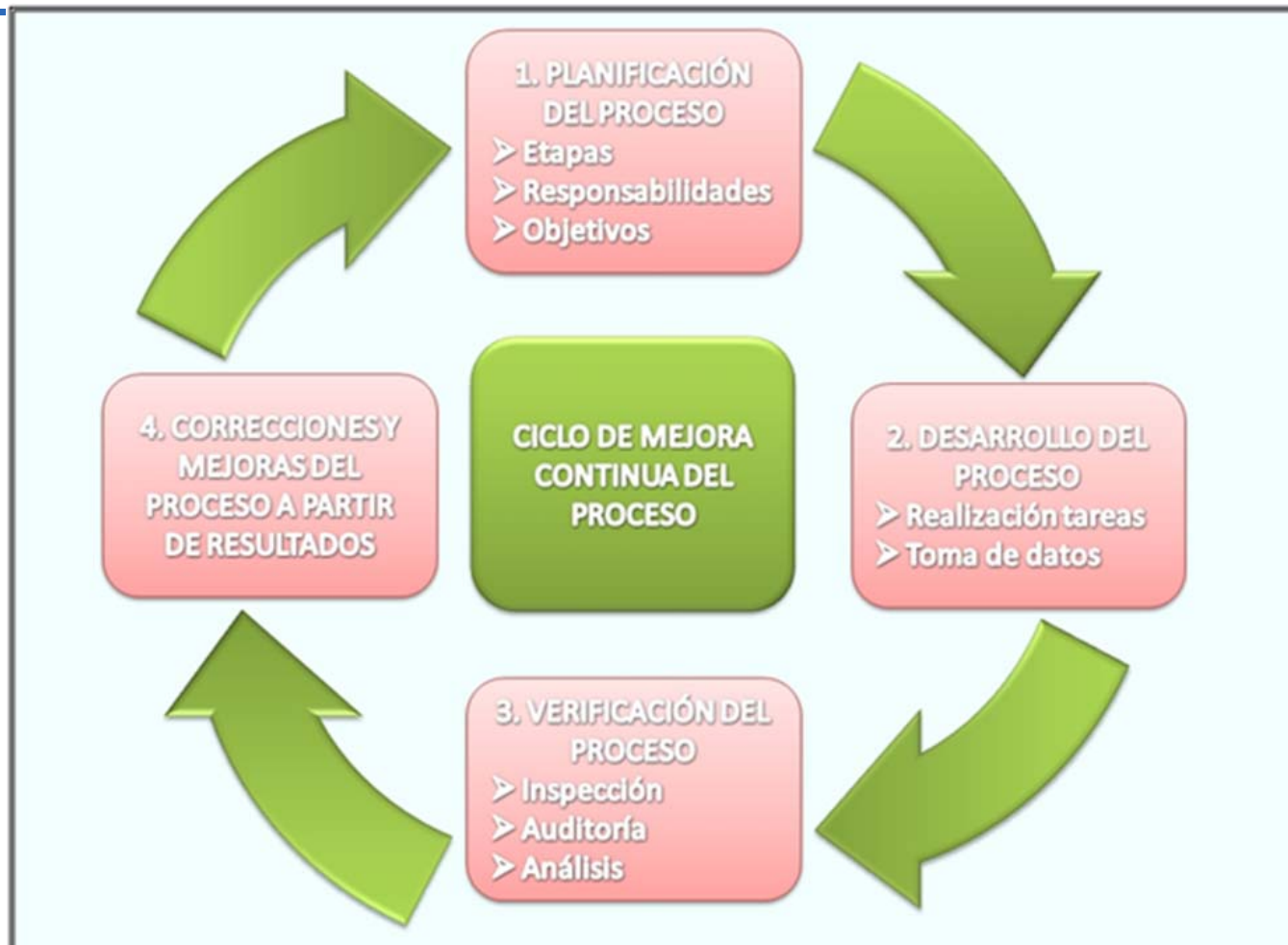
Collaborative Arrangement for the Prevention and Management of Public Health Events in Civil Aviation

CAPSCA

[www.capsca.org](http://www.capsca.org)



## En Resumen





Collaborative Arrangement for the Prevention and Management of Public Health Events in Civil Aviation

CAPSCA

[www.capsca.org](http://www.capsca.org)



## Brechas frecuentemente observadas (1)

Dificultades para que las Autoridades de Salud trabajen con las Autoridades de Aviación Civil.

Dificultades para que los explotadores aeroportuarios trabajen con la Autoridad de Salud y la Autoridad de Aviación Civil.

Las regulaciones de la AAC no han sido actualizadas según lo establecido en los SARP relacionados a PHE.

Insuficiente comunicación, cooperación, coordinación y colaboración entre los sectores de aviación y de salud pública.





Collaborative Arrangement for the Prevention and Management of Public Health Events in Civil Aviation

CAPSCA

[www.capsca.org](http://www.capsca.org)



## Brechas frecuentemente observadas (2)

Inadecuado conocimiento de los estándares y regulaciones.

Poca participación de las autoridades para armonizar sus planes de emergencia y contingencia.

Duplicación de esfuerzos de las autoridades de salud y la aviación civil.

Los Estados no consideran que el problema de PHE puede originarse en su país.

El Plan de Emergencia de Salud pública no ha incorporado el Plan de Emergencia del Explotador Aeroportuario o no hay suficiente conciencia situacional o faltan los simulacros.

La notificación de los casos sospechosos detectados en vuelo, no se realizan por medio de los ATC.





Collaborative Arrangement for the Prevention and Management of Public Health Events in Civil Aviation

CAPSCA

[www.capsca.org](http://www.capsca.org)



## Brechas frecuentemente observadas (3)

Los métodos de despistaje de pasajeros interfieren con el flujo normal de los mismos.

Mezcla del flujo de los pasajeros de llegada y salida.

Inadecuada asignación de estacionamiento de las aeronaves, que dificulta el acceso para completar el proceso de evaluación.

No adopción de la Declaración General de Salud y/o de la Cartilla de Localización de pasajeros.

Inadecuada difusión de la información (pasajeros, tripulación, personal del aeropuerto).





Collaborative Arrangement for the Prevention and Management of Public Health Events in Civil Aviation

CAPSCA

[www.capsca.org](http://www.capsca.org)



## Recomendaciones frecuentes



Las Autoridades de Salud Pública y de Aviación Civil deben de establecer procedimientos y documentos formales para trabajar de manera conjunta.

Las regulaciones de la AAC deben de considerar los SARPs relacionados a PHEs.

El Plan de Emergencia de los Aeropuertos debe de considerar los protocolos y procedimientos armonizados con el Plan de Emergencia de Salud y ser revisados de manera conjunta.

El personal necesita entrenamiento periódico sobre el Plan de Emergencia del Aeropuerto. Y es necesario una adecuada difusión a la sociedad.



Collaborative Arrangement for the Prevention and Management of Public Health Events in Civil Aviation

CAPSCA

[www.capsca.org](http://www.capsca.org)



## Enfermedad por el virus del Ébola (EVE)





Collaborative Arrangement for the Prevention and Management of Public Health Events in Civil Aviation

CAPSCA

[www.capsca.org](http://www.capsca.org)



## Introducción (1)

El virus se detectó por vez primera en 1976 en dos brotes simultáneos ocurridos en Nzara (Sudán) y Yambuku (República Democrática del Congo).

La aldea en que se produjo el segundo de ellos está situada cerca del río Ébola, **que da nombre al virus.**



Collaborative Arrangement for the Prevention and Management of Public Health Events in Civil Aviation

CAPSCA

[www.capsca.org](http://www.capsca.org)



## Introducción (2)

La EVE es una enfermedad vírica aguda grave que se suele caracterizar por la aparición súbita de fiebre, debilidad intensa y dolores musculares, de cabeza y de garganta, lo cual va seguido de vómitos, diarrea, erupciones cutáneas, disfunción renal y hepática y, en algunos casos, hemorragias internas y externas.

El período de incubación oscila entre 2 y 21 días.



Collaborative Arrangement for the Prevention and Management of Public Health Events in Civil Aviation

CAPSCA

[www.capsca.org](http://www.capsca.org)



## Aspectos Generales EVE

Los brotes de EVE se producen principalmente en aldeas remotas de África central y occidental, cerca de la selva tropical.

Se considera que los huéspedes naturales del virus son los murciélagos frugívoros de la familia Pteropodidae.

No hay tratamiento específico. Actualmente hay disponible una vacuna experimental.

El virus del Ébola causa en el ser humano la EVE, cuya tasa de letalidad puede llegar al 90%.

El virus es transmitido al ser humano por animales salvajes y se propaga en las poblaciones humanas por transmisión de persona a persona.





Collaborative Arrangement for the Prevention and Management of Public Health Events in Civil Aviation

CAPSCA

[www.capsca.org](http://www.capsca.org)



## Transmisión

Se introduce en la población humana por contacto estrecho con órganos, sangre, secreciones u otros líquidos corporales de animales infectados.

Las ceremonias de inhumación en las cuales los integrantes del cortejo fúnebre tienen contacto directo con el cadáver también pueden ser causa de transmisión.

Los hombres pueden seguir transmitiendo el virus por el semen hasta siete semanas después de la recuperación clínica.

El virus es transmitido al ser humano por animales salvajes y se propaga en las poblaciones humanas por transmisión de persona a persona.





Collaborative Arrangement for the Prevention and Management of Public Health Events in Civil Aviation

CAPSCA

[www.capsca.org](http://www.capsca.org)



## Brote Actual

Informado por la Autoridad del Congo primero en mayo y luego en julio del 2018.

La inmunización experimental se utiliza en mayo del 2018, con muy buena respuesta de protección.





Collaborative Arrangement for the Prevention and Management of Public Health Events in Civil Aviation

CAPSCA

[www.capsca.org](http://www.capsca.org)



### Template message for travellers and EVD

- Ebola Virus Disease is rare.
- Infection is by contact with blood or body fluids of an infected person or an animal infected or by contact with contaminated objects.
- Symptoms include fever, weakness, muscle pain, headache and sore throat. This is followed by vomiting, diarrhoea, rash, and in some cases, bleeding.
- Cases of Ebola have recently been confirmed in XXX and YYY.
- Persons who come into direct contact with body fluids of an infected person or animal are at risk.
- There is no licenced vaccine.
- Practice careful hygiene.
- Avoid all contact with blood and body fluids of infected people or animals.
- Do not handle items that may have come in contact with an infected person's blood or body fluids.
- If you stayed in the areas where Ebola cases have been recently reported seek medical attention if you feel sick ( fever, headache, achiness, sore throat, diarrhoea, vomiting, stomach pain, rash, or red eyes).



Collaborative Arrangement for the Prevention and Management of Public Health Events in Civil Aviation

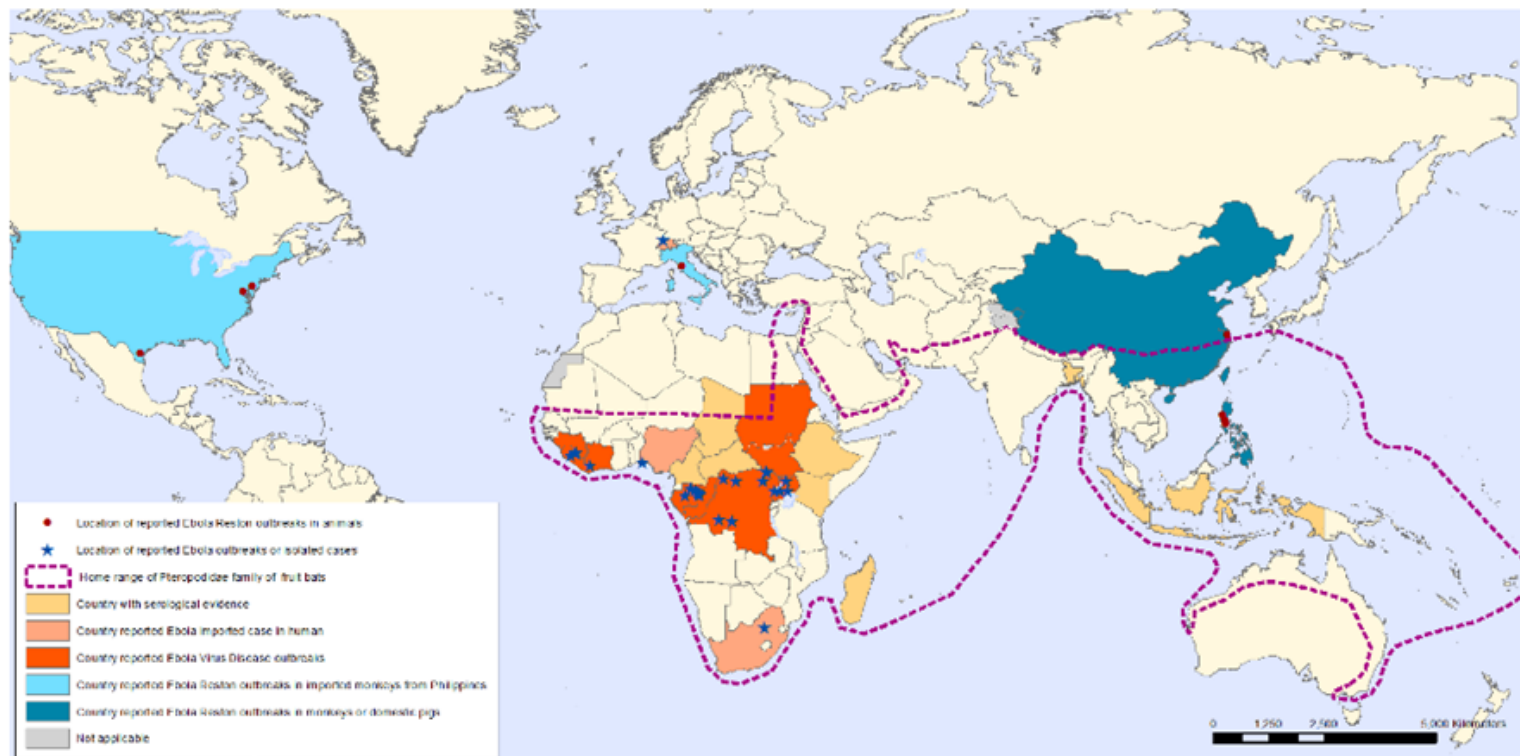
CAPSCA

[www.capsca.org](http://www.capsca.org)



## Distribución geográfica de los murciélagos

Geographic distribution of Ebola virus disease outbreaks in humans and animals



The boundaries and names shown and the designations used on this map do not imply the expression of any opinion whatsoever on the part of the World Health Organization concerning the legal status of any country, territory, city or area or of its authorities, or concerning the delimitation of its frontiers or boundaries. Dotted and dashed lines on maps represent approximate border lines for which there may not yet be full agreement.

Data Source: World Health Organization  
Map Production: Health Statistics and Information Systems (HSI)  
World Health Organization



© WHO 2014. All rights reserved.



Collaborative Arrangement for the Prevention and Management of Public Health Events in Civil Aviation

CAPSCA

[www.capsca.org](http://www.capsca.org)



## Reducción del riesgo de transmisión

Mecanismos de detección muy sensibles.

Ante la sospecha se debe reportar a la Autoridad de Salud.

Hay que considerar la historia del viaje y exposición.

Búsqueda de contactos 21 días atrás. En la aeronave a los pasajeros adyacentes.

Si el contacto está en tránsito, se notificará a la Autoridad de Salud del destino final.





Collaborative Arrangement for the Prevention and Management of Public Health Events in Civil Aviation

CAPSCA

[www.capsca.org](http://www.capsca.org)



## Conclusiones

Debemos de informarnos de fuentes oficiales. La EVE es un enfermedad rara.

Debemos informar a la comunidad aeronáutica y a la población en general.

Capacitar al personal sobre las medidas de precaución universal.

Dar cumplimiento a las normas establecidas.

Solicitar la asesoría de CAPSCA.



# ICAO

Uniting Aviation on

Safety | Security | Environment

**GRACIAS POR SU ATENCION!**

