



LA IMPORTANCIA DE LA IDENTIFICACIÓN DE ESPECIES PARA UNA BUENA GESTIÓN DEL RIESGO POR PRESENCIA DE FAUNA EN AEROPUERTOS.

YEINER MOLINA REYES.
OFICIAL DE PELIGRO AVIARIO Y FAUNA.
AEROPUERTO INTERNACIONAL RAFAEL NÚÑEZ. CARTAGENA DE
INDIAS. COLOMBIA.

Sociedad Aeroportuaria
de la Costa S.A.



Administrador del Aeropuerto Internacional Rafael Núñez
Cartagena de Indias



¿Por qué es importante?

- Para conocer, con la mayor exactitud posible, la fauna presente.
- Para poder invertir recursos y esfuerzo de trabajo de forma eficiente.
- Para poder identificar claramente las gestiones y medidas a tomar.
- Para tener una visión completa de la magnitud de los posibles peligros y riesgos asociados por presencia de fauna.
- Para filtrar los reportes de impactos recibidos en los aeropuertos.



Sociedad Aeroportuaria
de la Costa S.A.

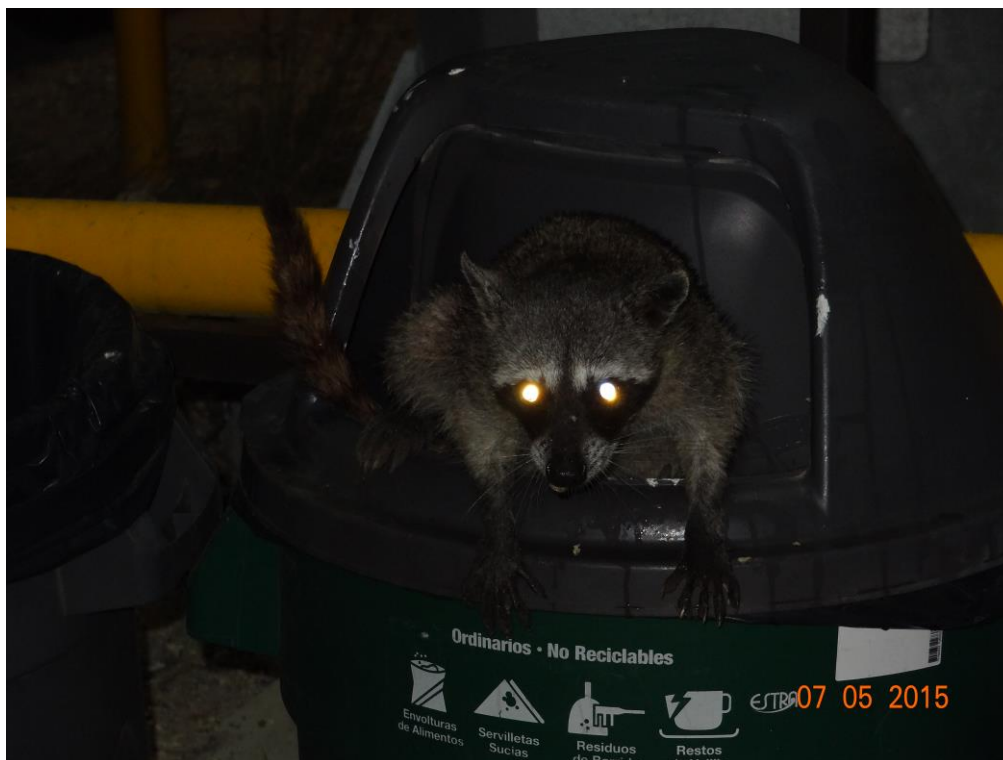


Administrador del Aeropuerto Internacional Rafael Núñez
Cartagena de Indias



Percepción

¡¡¡Capturamos a un gato muy raro!!!



¡¡¡con antifaz!!!

Sociedad Aeroportuaria
de la Costa S.A.



Administrador del Aeropuerto Internacional Rafael Núñez
Cartagena de Indias

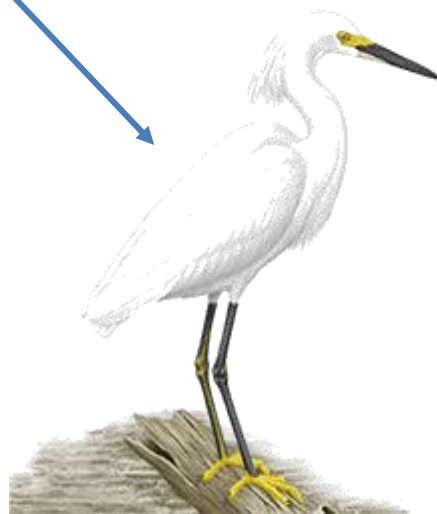


Percepción.

Hijas

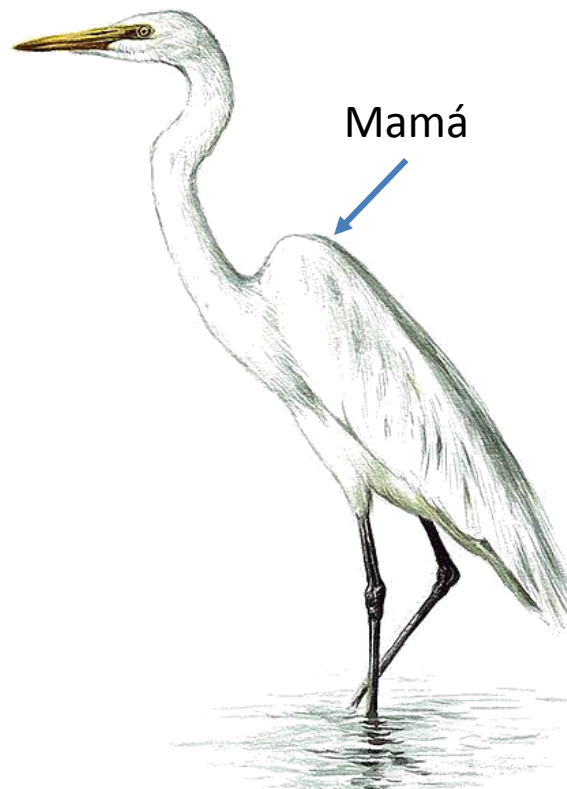


Garcita bueyera
(*Bubulcus ibis*)



Garza patiamarilla
(*Egretta thula*)

Mamá



Garza real
(*Ardea alba*)

Sociedad Aeroportuaria
de la Costa S.A.



Administrador del Aeropuerto Internacional Rafael Núñez
Cartagena de Indias



Lo que debemos saber.



Garcita bueyera.
Se alimenta de
Insectos, ranas,
lagartos



Garza patiamarilla
Se alimenta de peces.



Garza real
Se alimenta de
peces, insectos,
ranas, lagartos

Sociedad Aeroportuaria
de la Costa S.A.



Administrador del Aeropuerto Internacional Rafael Núñez
Cartagena de Indias



Percepción



Fragata (*Fregata magnificens*)



Gallinazo cabeza negra (*Coragyps atratus*)

Gallinazo cabeza roja (*Cathartes aura*)

Sociedad Aeroportuaria
de la Costa S.A.



Administrador del Aeropuerto Internacional Rafael Núñez
Cartagena de Indias



Lo que debemos saber.



Fragata (*Fregata magnificens*)
Se alimenta de peces.



Gallinazo cabeza negra (*Coragyps atratus*)
Se alimenta de carroña.

Gallinazo cabeza roja (*Cathartes aura*)
Se alimenta de carroña.

Turkey Vulture

Fuente: INBIO
© Derechos reservados

Sociedad Aeroportuaria
de la Costa S.A.



Administrador del Aeropuerto Internacional Rafael Núñez
Cartagena de Indias



Importancia de la identificación.

Sociedad Aeroportuaria
de la Costa S.A.



Administrador del Aeropuerto Internacional Rafael Núñez
Cartagena de Indias



Nivel de Riesgo Potencial.

Especie	Peligrosidad	Gravedad	Nivel de Riesgo Potencial.
<i>Pelecanus occidentalis</i>	Altamente Peligrosa	Alta	3
<i>Sula leucogaster</i>	Poco peligrosa	Alta	2
<i>Phalacrocorax brasilianus</i>	Medianamente Peligrosa	Alta	3
<i>Fregata magnificens</i>	Altamente Peligrosa	Alta	3
<i>Ardea herodias</i>	Poco peligrosa	Moderada	1
<i>Ardea cocoi</i>	Poco peligrosa	Moderada	1
<i>Ardea alba</i>	Medianamente Peligrosa	Moderada	2
<i>Egretta thula</i>	Medianamente Peligrosa	Moderada	2
<i>Egretta caerulea</i>	Poco peligrosa	Moderada	1
<i>Egretta tricolor</i>	Medianamente Peligrosa	Moderada	2
<i>Butorides virescens</i>	Peligrosidad nula	Baja	1
<i>Butorides striatus</i>	Peligrosidad nula	Baja	1
<i>Bubulcus ibis</i>	Altamente Peligrosa	Moderada	3
<i>Nycticorax nycticorax</i>	Medianamente Peligrosa	Moderada	2
<i>Nyctanassa violacea</i>	Poco peligrosa	Moderada	1
<i>Mycteria americana</i>	Poco peligrosa	Moderada	1
<i>Phimosus infuscatus</i>	Poco peligrosa	Baja	1
<i>Eudocimus albus</i>	Poco peligrosa	Moderada	1
<i>Platalea ajaja</i>	Poco peligrosa	Alta	2
<i>Dendrocygna autumnalis</i>	Poco peligrosa	Moderada	1
<i>Anas bahamensis</i>	Poco peligrosa	Moderada	1
<i>Anas discors</i>	Poco peligrosa	Moderada	1
<i>Cathartes aura</i>	Altamente Peligrosa	Alta	3
<i>Coragyps atratus</i>	Altamente Peligrosa	Alta	3
<i>Pandion haliaetus</i>	Poco peligrosa	Moderada	1
<i>Gampsonyx swainsonii</i>	Peligrosidad nula	Baja	1
<i>Elanus leucurus</i>	Poco peligrosa	Baja	1
<i>Buteogallus anthracinus</i>	Poco peligrosa	Baja	1
<i>Buteogallus meridionalis</i>	Poco peligrosa	Baja	1
<i>Buteo magnirostris</i>	Peligrosidad nula	Baja	1
<i>Caracara plancus</i>	Medianamente Peligrosa	Baja	1
<i>Milvago chimachima</i>	Medianamente Peligrosa	Baja	1
<i>Falco sparverius</i>	Poco peligrosa	Baja	1
<i>Falco rufigularis</i>	Poco peligrosa	Baja	1
<i>Falco femoralis</i>	Poco peligrosa	Baja	1
<i>Falco peregrinus</i>	Poco peligrosa	Baja	1
<i>Gallinula chloropus</i>	Peligrosidad nula	Moderada	1
<i>Jacana jacana</i>	Poco peligrosa	Baja	1
<i>Stercorarius pomarinus</i>	Poco peligrosa	Moderada	1
<i>Vanellus chilensis</i>	Medianamente Peligrosa	Moderada	2
<i>Pluvialis squatarola</i>	Poco peligrosa	Moderada	1
<i>Pluvialis dominica</i>	Poco peligrosa	Moderada	1
<i>Charadrius semipalmatus</i>	Poco peligrosa	Moderada	1
<i>Charadrius alexandrinus</i>	Poco peligrosa	Moderada	1
<i>Tringa solitaria</i>	Peligrosidad nula	Moderada	1
<i>Tringa flavipes</i>	Poco peligrosa	Moderada	1
<i>Tringa melanoleuca</i>	Poco peligrosa	Alta	2
<i>(Tringa) Catoptrophorus semipalmatus</i>	Peligrosidad nula	Baja	1
<i>Actitis macularia</i>	Poco peligrosa	Baja	1
<i>Ardea interpres</i>	Poco peligrosa	Moderada	1
<i>Calidris minutilla</i>	Poco peligrosa	Moderada	1
<i>Calidris alba</i>	Poco peligrosa	Alta	2
<i>Bartramia longicauda</i>	Poco peligrosa	Baja	1
<i>Numenius phaeopus</i>	Poco peligrosa	Baja	1
<i>Limosa fedoa</i>	Peligrosidad nula	Baja	1
<i>Limnodromus griseus</i>	Medianamente Peligrosa	Alta	2
<i>Himantopus mexicanus</i>	Poco peligrosa	Moderada	1
<i>Larus argentatus</i>	Poco peligrosa	Alta	2
<i>Larus atricilla</i>	Medianamente Peligrosa	Moderada	2

Sociedad Aeroportuaria
de la Costa S.A.



Administrador del Aeropuerto Internacional Rafael Núñez
Cartagena de Indias



Formular estrategias.

- Planes de contingencia.
- Planes de acción.
- Ajustes a los programas de fauna.
- Crear procedimientos específicos.
- Emitir niveles de alerta interno, que nos permitan monitorear las especies peligrosas.



Sociedad Aeroportuaria
de la Costa S.A.



Administrador del Aeropuerto Internacional Rafael Núñez
Cartagena de Indias



Altura de los pastos



Si sabes que especies frecuentan las zonas verdes podas programar as alturas a la cual se deben mantener los pastos

Sociedad Aeroportuaria
de la Costa S.A.



Administrador del Aeropuerto Internacional Rafael Núñez
Cartagena de Indias



Identificación de especies vegetales.

- Productoras de semillas.
- Productoras de frutos.
- Anidación o cobijo.



Sociedad Aeroportuaria
de la Costa S.A.



Administrador del Aeropuerto Internacional Rafael Núñez
Cartagena de Indias



Equipos que deben ser adquiridas.



Sociedad Aeroportuaria
de la Costa S.A.



Administrador del Aeropuerto Internacional Rafael Núñez
Cartagena de Indias



Recomendaciones a las obras civiles y ornato



Sociedad Aeroportuaria
de la Costa S.A.



Administrador del Aeropuerto Internacional Rafael Núñez
Cartagena de Indias



También es importante.

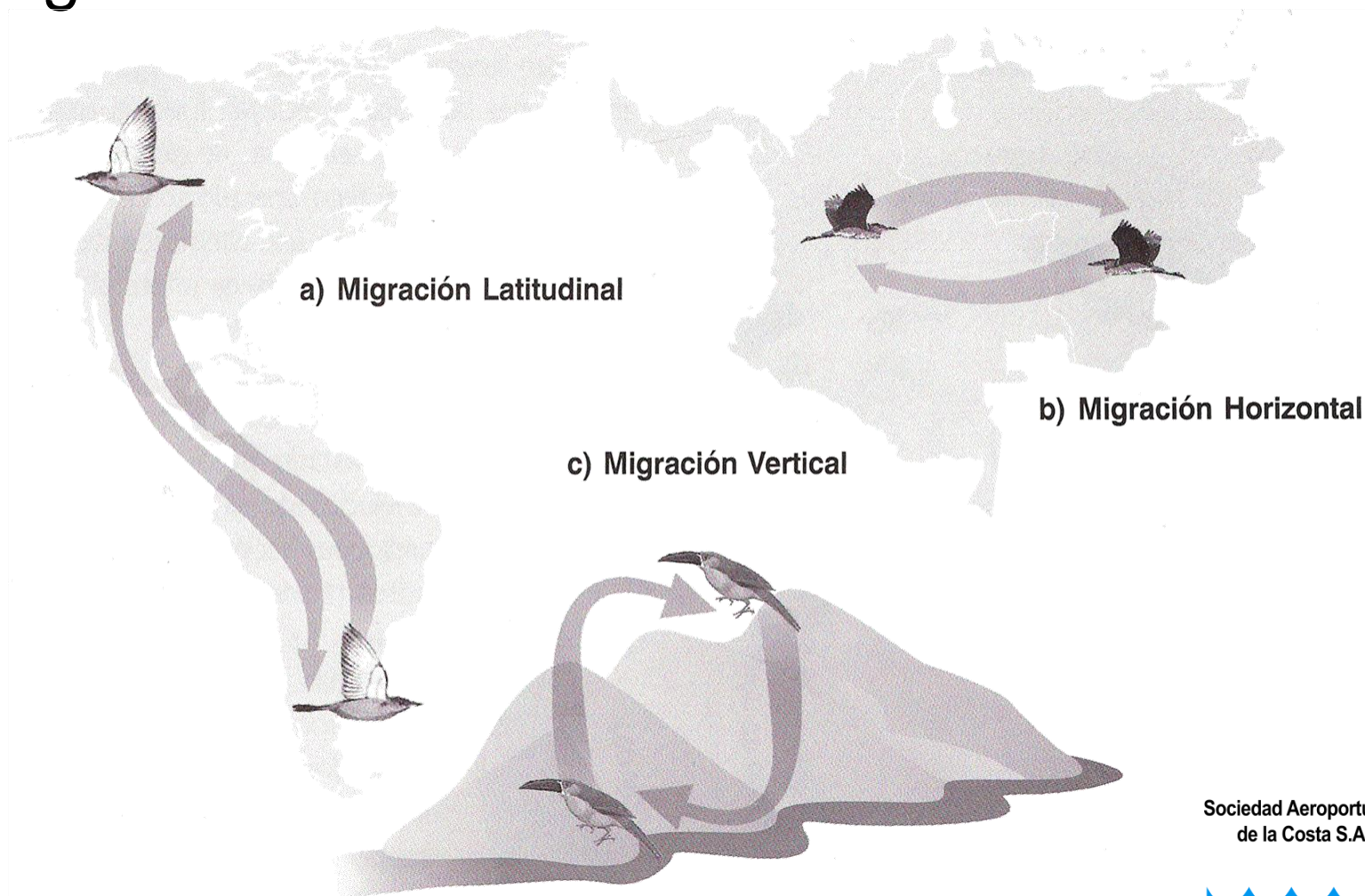
Sociedad Aeroportuaria
de la Costa S.A.



Administrador del Aeropuerto Internacional Rafael Núñez
Cartagena de Indias



Migraciones.



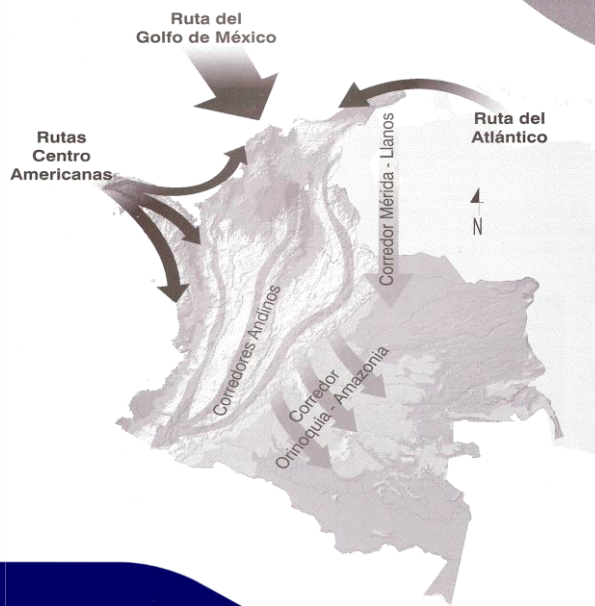
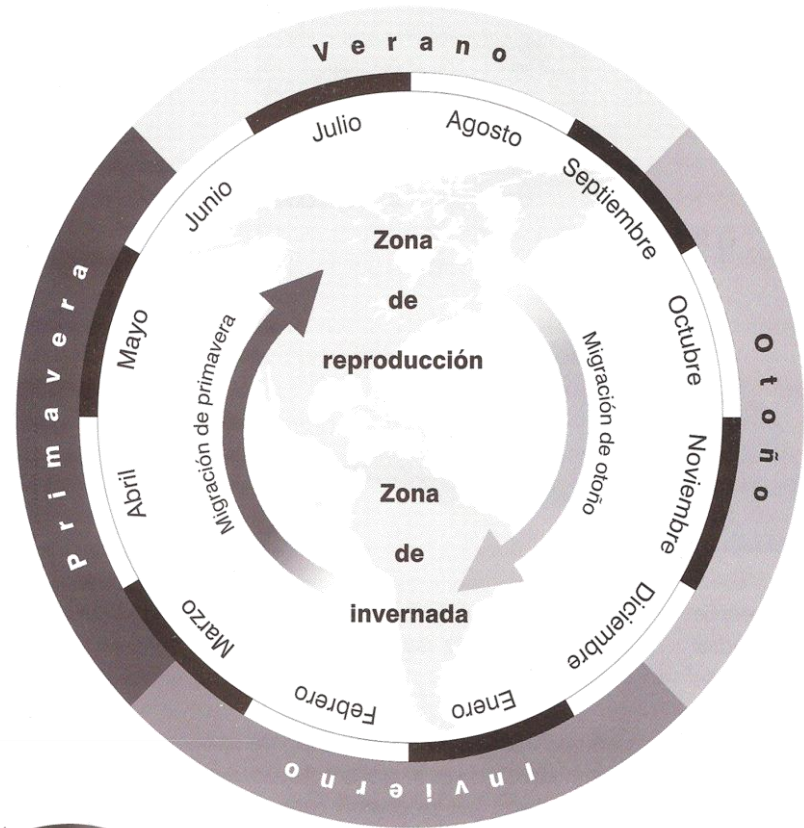
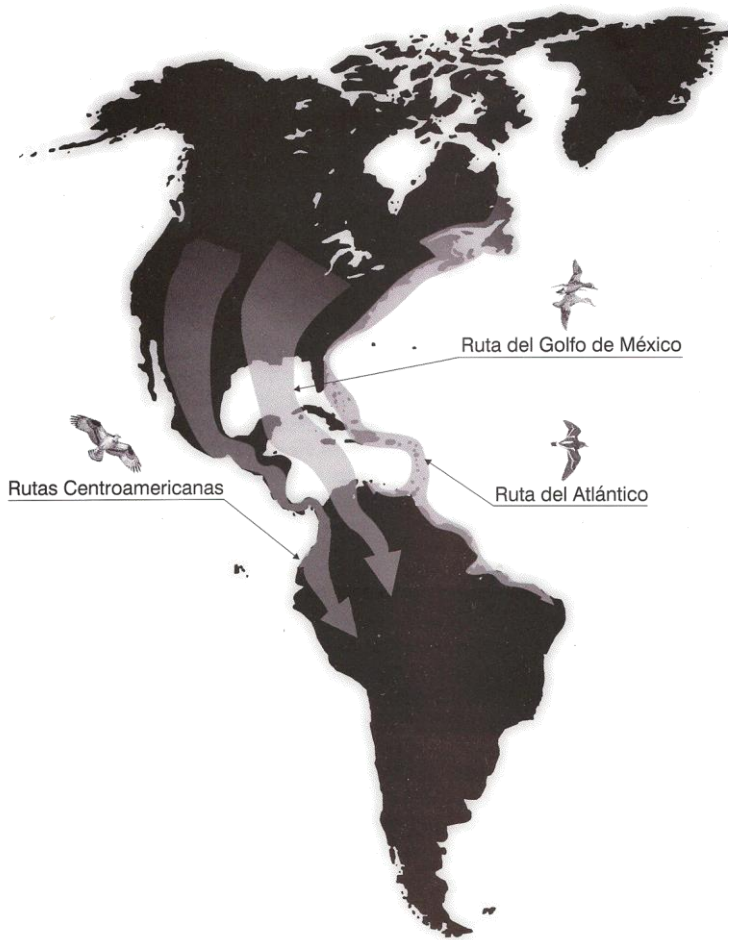
Sociedad Aeroportuaria
de la Costa S.A.



Administrador del Aeropuerto Internacional Rafael Núñez
Cartagena de Indias



Migraciones.



Sociedad Aeroportuaria de la Costa S.A.

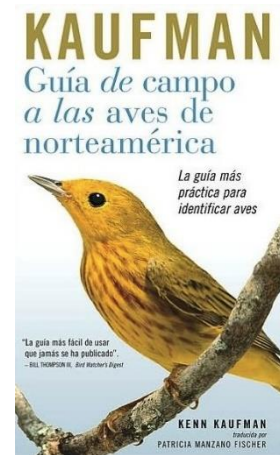


Administrador del Aeropuerto Internacional Rafael Núñez
Cartagena de Indias



Entonces: ¿Qué se debe hacer?.

- Contar con un profesional que pueda identificar fauna (Biólogo).
- Contar con personal entrenado para la identificación de fauna.
- Realizar cursos de formación en identificación de fauna y su relación con las medidas a aplicar.
- Mantener una base de datos actualizada.
- Disponer de una biblioteca con guías de campo.



Sociedad Aeroportuaria
de la Costa S.A.



Administrador del Aeropuerto Internacional Rafael Núñez
Cartagena de Indias



AIDA. HIFA. TIWA

	AIDA	Página 1 de 1
		Edición: 1
	05	Fecha: 09/05/14

Nombre vulgar: GARCITA DEL GANADO **Nombre científico:** *Bubulcus ibis*
Riesgo potencial 3



Blanca pequeña, rechoncha, con cuello grueso. Pico amarillo y patas verdosas opacas. Mede de 46 a 51 centímetros. De abril a finales de septiembre se ve cruzando en grupos de hasta 40 individuos, esto posiblemente se deba a su periodo reproductivo. El resto del año es muy raro verla pero se puede ver en las zonas verdes.



	AIDA	Página 1 de 1
		Edición: 1
	13	Fecha: 09/05/14

Nombre vulgar: GUALA COMÚN (GOLERO CABECIRROJO) **Nombre científico:** *Cathartes aura* **Riesgo potencial 3**



Cabeza y cuello desnudos y rojizos. Cola relativamente larga. Plumaje negro parduzco. En vuelo Las alas se ven de dos tonos negro y gris. Mede de 66 a 76 centímetros.



Sociedad Aeroportuaria
de la Costa S.A.



Administrador del Aeropuerto Internacional Rafael Núñez
Cartagena de Indias



¡Gracias!

www.sacsa.com.co

Sociedad Aeroportuaria
de la Costa S.A.



Administrador del Aeropuerto Internacional Rafael Núñez
Cartagena de Indias