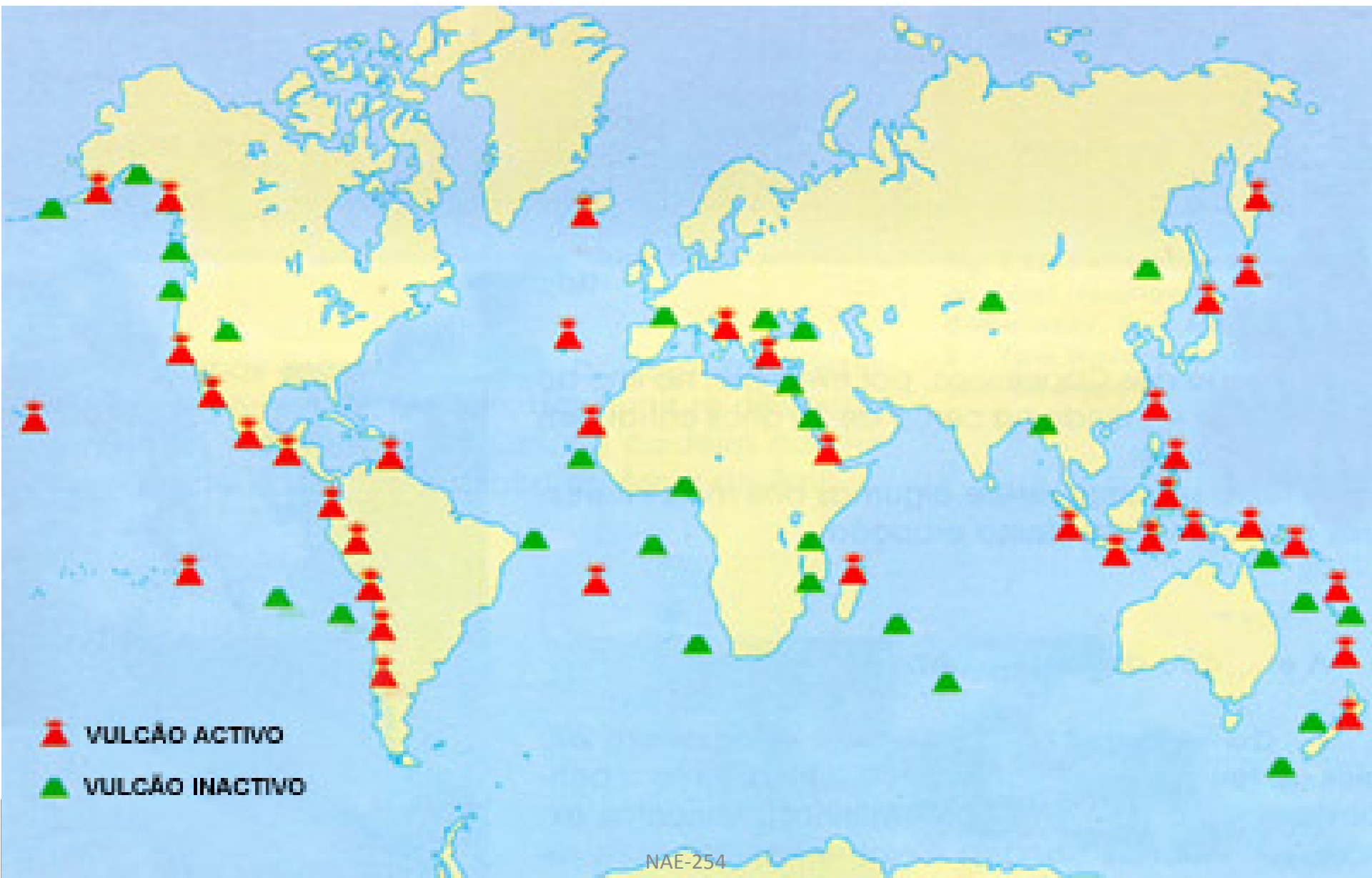
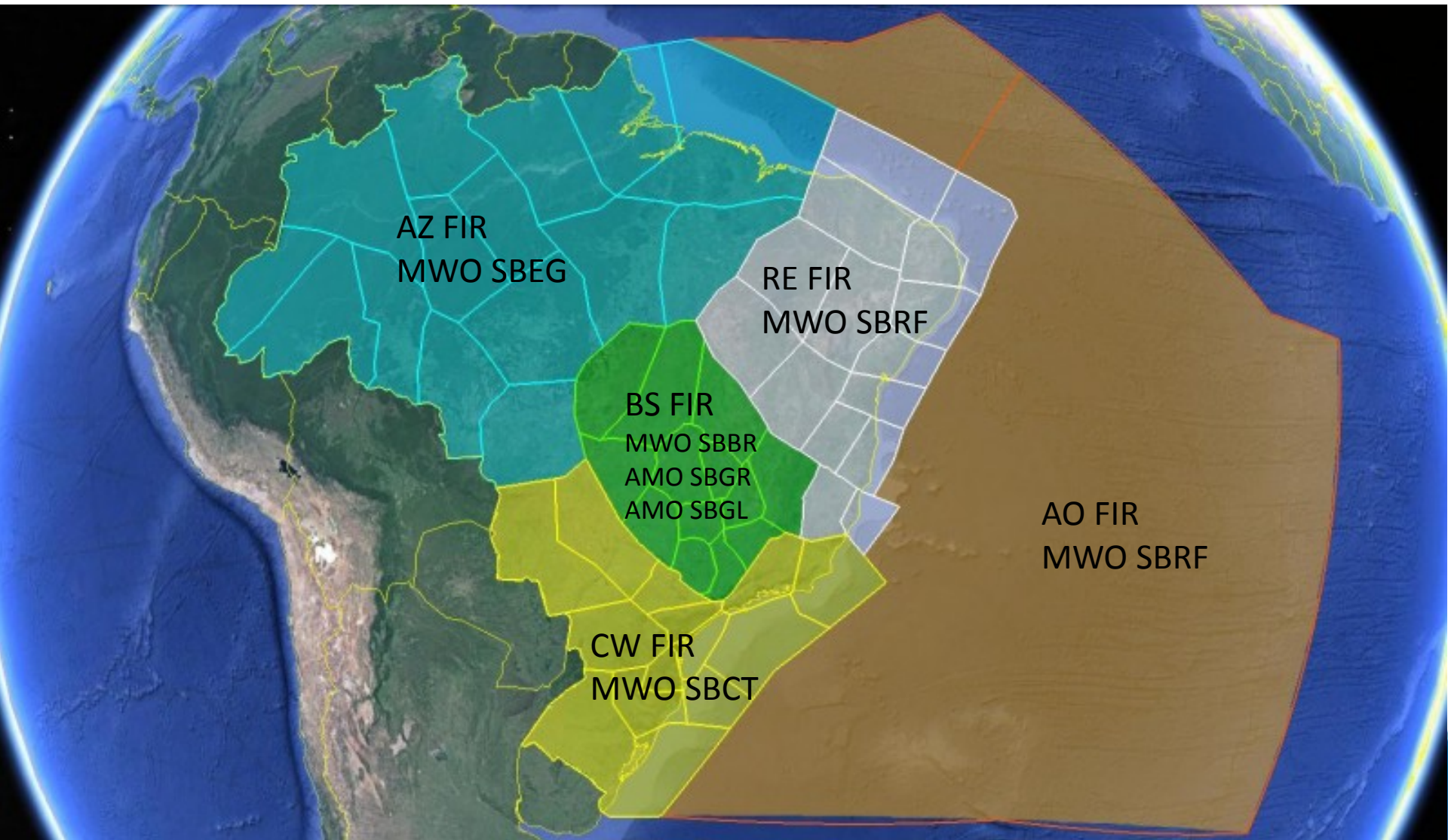




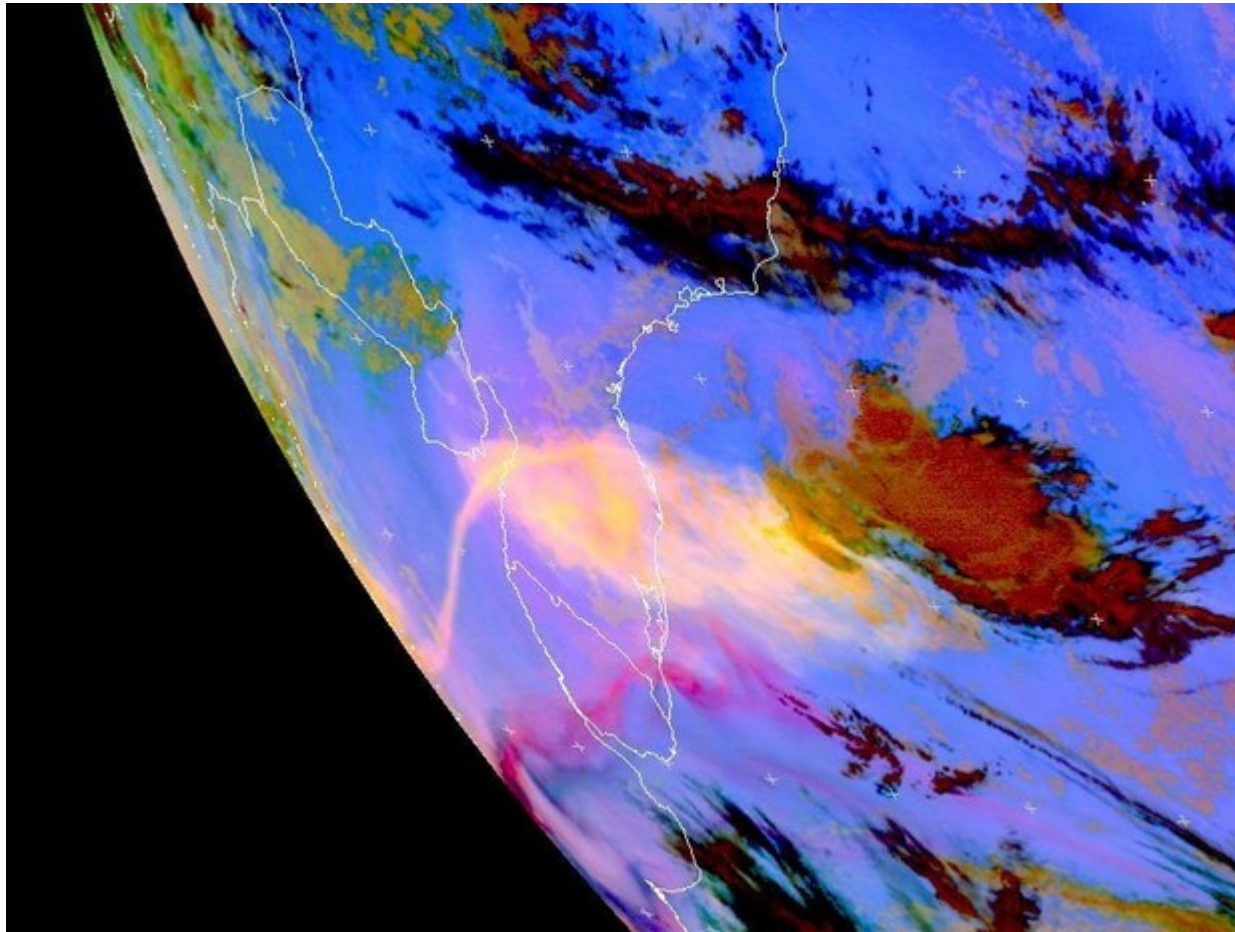
**PROCEDIMIENTOS
PARA DIFUSIÓN DE INFORMACIONES DE
CENIZAS VOLCÁNICAS EN BRASIL**



Brazilian Airspace Division

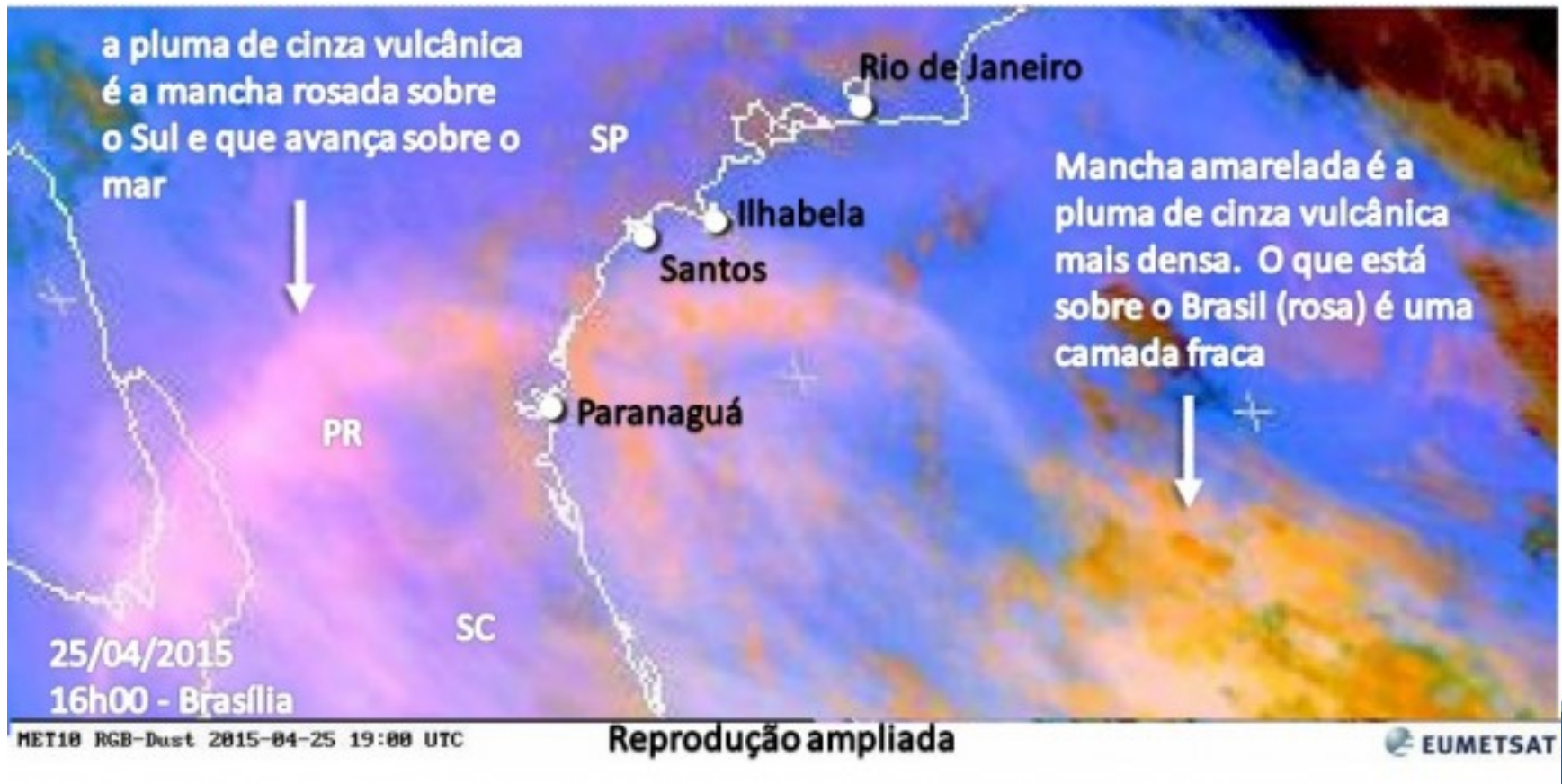


CENIZAS VOLCÁNICAS EN EL ESPACIO AÉREO BRASILEÑO



CENIZAS DEL
VOLCÁN
CABULCO EM
SANTA CATARINA
25/04/2015

CENIZAS VOLCÁNICAS EN EL ESPACIO AÉREO BRASILEÑO



VOLCÁN CORDON CAULLE (CHILE)

JUN2011

- Junio de 2011 – volcán Cordon Caulle (Chile) entra en erupción y la nube de cenizas alcanza el sur de Brasil, ocupando 70% del espacio aéreo del Rio Grande del Sur y también Santa Catarina y Paraná, entre 6000 y 7000 m de altitud.
- Para garantizar la seguridad de las operaciones aéreas hubo desviaciones en rutas y cancelación de vuelos en el sur del país, como también vuelos para Buenos Aires y Montevideo.

Ciudad de JARAGUÁ DEL SUR en la mañana de 04JUN2011



PROCEDIMIENTOS COORDINADOS CIRCEA 63-2



CENTRO DE CONTROL DE ÁREA (ACC)

Transmite los VAA a:

aeronaves en vuelo en la FIR



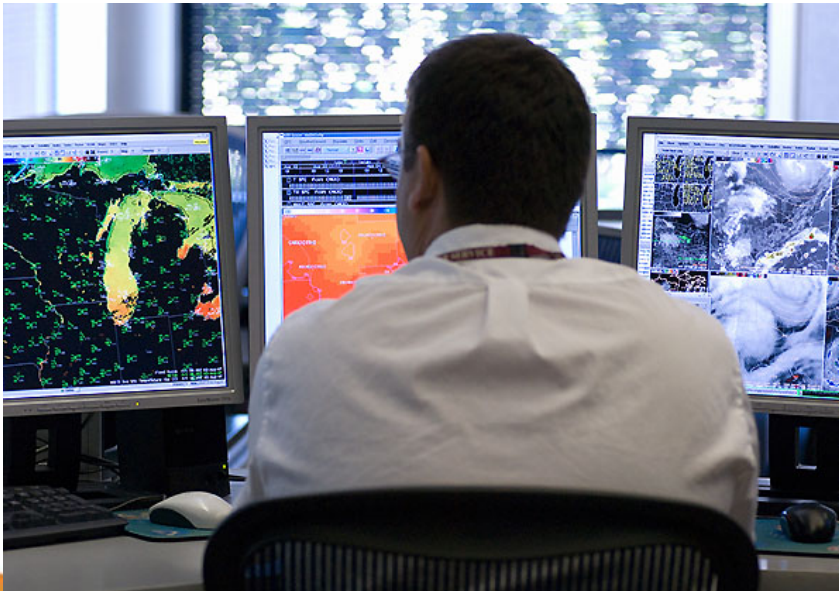
ACC de otras FIR vecinas

CENTRO DE CONTROL DE ÁREA (ACC)

informa detalles sobre las nubes de cenizas, niveles de vuelo, rutas y áreas afectadas a:

NOF (por PRENOTAM)

OMV de la FIR



CENTRO DE CONTROLE DE ÁREA (ACC)

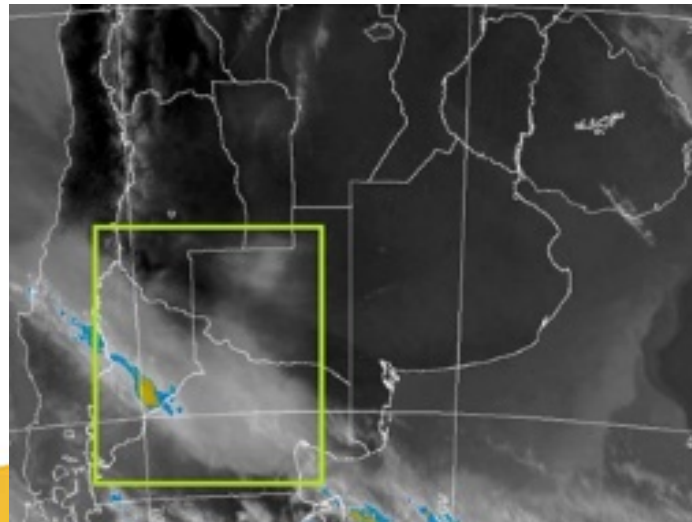
Tomar medidas de emergencia, incluyendo orientaciones para desviación en ruta, de modo que se evitan las zonas afectadas, en coordinación con el ACC responsable de la FIR adyacente;



CENTRO DE CONTROLE DE ÁREA (ACC)

d) mantener una coordinación constante con el NOF y la OMV, para que haya coherencia en el contenido del NOTAM y SIGMET emitidos;

e) Solicitar la cancelación del NOTAM correspondiente por el NOF en coordinación con la OMV cuando el espacio aéreo ya no se ve comprometido por la ceniza volcánica



CENTRO INTERNACIONAL DE NOTAM (NOF)

El NOF, cuando recibe informaciones de cenizas volcánicas del ACC, debe:

- a) expedir NOTAM internacional;
- b) expedir PRENOTAM al CGN (Centro de Gerenciamiento de Notam) para emisión de NOTAM zulu;
- c) enviar mensaje al VAAC responsable por la FIR (BAires o Washington).
- d) cancelar los NOTAM, conforme PRENOTAM recibidos del ACC.

OFICINA METEOROLÓGICA DE VIGILANCIA (OVM)

La OVM cuando recibe informaciones de cenizas volcánicas, debe:

- a) notificar el VAAC, informando detalles y solicitando asesoramiento sobre la extensión horizontal y vertical y trayectorias de la nube;
- b) Enviar las Aeronotificaciones especiales recibidas sobre cenizas volcánicas al VAAC; WAFC; Banco OPMET; CNMA.
- c) Emitir SIGMET de cenizas volcánicas
- d) comunicar al ACC informaciones sobre la extensión horizontal y vertical de la nube, y su trayectoria, basado en el asesoramiento recibido del VAAC.

OBS: Para garantizar que las informaciones iniciales sean transmitidas rápidamente a las aeronaves, el primer SIGMET expedido puede contener solamente informaciones referentes a la existencia de nubes de cenizas volcánicas, con fecha, hora y lugar.

CENTRO DE GERENCIAMIENTO DE NAVEGACION AÉREA (CGNA)

CGNA, cuando recibe informaciones de nubes de cenizas volcánicas, debe

- a) enviar las informaciones de asesoramiento de cenizas volcánicas y/o SIGMET de cenizas volcánicas recibidos al DCC (*Decision and Coordination Cell*);
- b) consultar, si necesario, el VAAC y OVM responsable por la FIR correspondiente sobre las referidas nubes, para que exista coherencia en las informaciones, objetivando la toma de decisiones;
- c) incluir las referidas informaciones en los **briefings** operacionales
- d) Volver disponible y mantener actualizados, en panel de visualización en la área operacional, las informaciones emitidas por los VAAC sobre el desplazamiento de las nubes de cenizas volcánicas.



OFICINA METEOROLÓGICA DE AERÓDROMO (OMA)

La OMA, cuando recibe informaciones de nubes de cenizas volcánicas en su área de responsabilidad, las debe transmitir a la TWR/APP.



foto Luís Neves

**MINISTÉRIO DA DEFESA
COMANDO DA AERONÁUTICA**



PROTEÇÃO AO VOO

CIRCEA 63-2

**PROCEDIMENTOS OPERACIONAIS REFERENTES
À DIFUSÃO DE INFORMAÇÕES
SOBRE CINZAS VULCÂNICAS**

2012

Gracias por la Atención!

Marcia María Gomes Costa

Coordinadora de Meteorología Aeronáutica

Aeroporto Internacional de Sao Paulo – Guarulhos- SBGR

marcia_costa.cns@infraero.gov.br

INFRAERO AIRPORTS

