



ICAO

# INTERNATIONAL CIVIL AVIATION ORGANIZATION

A UN SPECIALIZED AGENCY

**ICAO WACAF Regional Office**

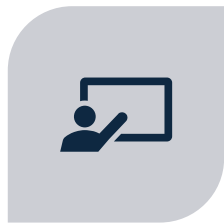
Atelier de formation

Conduite des enquêtes sur les  
accidents et incidents d'aviation

Libreville, Gabon

10-21/11/ 2025

- Chaque site d'accident est unique et présente des dangers qui nécessitent une vigilance constante et une gestion précise.
- En combinant formation, équipements adaptés et organisation rigoureuse, l'intervention sur site sera efficacement tout en minimisant les risques pour les intervenants et l'environnement.

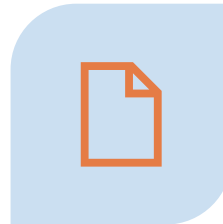


## Formation et sensibilisation du personnel

### Exemples :

Simulation en milieu réel : exercices réguliers pour se familiariser avec les dangers.

Formation sur la manipulation de substances dangereuses : carburant, matériaux composites



## Documentation

### Organisation sur le site et gestion des risque

### Exemples :

- Création d'un périmètre de sécurité : éloigner les curieux et limiter l'accès aux intervenants qualifiés.
- Utilisation de drones : pour évaluer les zones dangereuses avant une intervention directe.
- Analyse de risque et identification des mesures d'atténuation



## Équipements et matériel

### Exemples :

Casques et gants résistants : protection contre les débris tranchants.

Appareils respiratoires autonomes (ARA): pour éviter l'inhalation de fumées ou de particules toxiques.

# GESTION DES RISQUES SUR LE SITE D'UN ACCIDENT OU INCIDENT

3

Les dangers sont classés selon les catégories ci-après :

- **ENVIRONNEMENTAL**
  - o Météo
  - o Terrain
- **MÉCANIQUE & ÉLECTRIQUE**
  - o Épaves et débris
  - o Bouteilles sous pression et accumulateurs
  - o Composants électriques
  - o Explosifs
- **CHIMIQUE & RADIOACTIF**
  - o Produits combustibles, hydrocarbures, additifs de carburant
  - o Métaux et oxydes
  - o Dérivés halogénés
  - o Composites et fibres de verre
- **BIOLOGIQUE**
  - o Agents pathogènes transmissibles par le sang
  - o Contaminations et maladies transmissibles
  - o Faune

Autres risques : Risques sanitaires et professionnels

- Voyages
- Alimentation, boissons, charge de travail et efforts physiques

## Liste non exhaustive de dangers et de recommandations

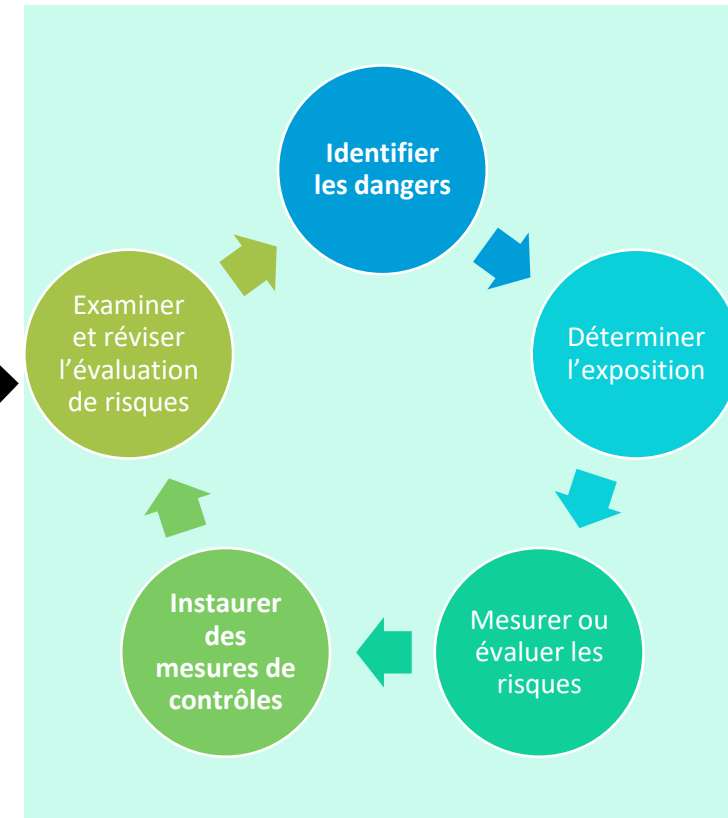
4.2 Dangers mécaniques et électriques

4.2.1 Épaves et débris

N°	Dangers	Conséquences éventuelles/ Dommages	Mesures de prévention/protection	
			Équipements	Consignes
A	Chute de pièces, ouverture des portes	Écrasement, chute	<ul style="list-style-type: none"><li>- vêtements de protection</li><li>- gants</li><li>- casque</li><li>- chaussures de sécurité</li><li>- lunettes</li></ul>	<ul style="list-style-type: none"><li>- Portez des vêtements de protection, des gants, un casque, des chaussures de sécurité, des lunettes</li><li>- Faites attention et surveillez vos pas</li><li>- Ne marchez pas sur/ou sous une zone instable ni sous des éléments suspendus</li><li>- Soyez prudent à l'approche des câbles sous tension ou des chaînes</li></ul>
B	Angles vifs/coupants en métal, verre, composites, câbles effilochés	Coupures, lacerations, blessure à la tête		
C	Câbles, Câblage et chaînes	<ul style="list-style-type: none"><li>- Peuvent se briser/rompre s'ils sont trop chargés en tension et les pièces peuvent se détacher</li><li>- Peuvent faire trébucher</li></ul>		
D	Éléments de structure instables	Traumatisme (hématome, ecchymose, coupure, écrasement)	<ul style="list-style-type: none"><li>- Casque</li></ul>	<ul style="list-style-type: none"><li>- Utilisez des moyens de calage/supportage adaptés</li><li>- Portez des EPI spécifiques pour protection crânienne (casque)</li></ul>

Procédure de gestion des risques liés au site de l'accident ou l'incident

## APPROCHE DE GESTION DES RISQUES



Formulaire d'évaluation des risques liés au site de l'accident/incident

Reference de l'enquête :										
Aéronef(s) concerné(s) :										
Lieu de l'accident/incident :										
Réf de l'évaluation :										
Date/Heure de l'évaluation :										

PARTIE 1 : IDENTIFICATION DES DANGERS

Dangers		A	N/A	I	N/I	Lieu/Position (Si identifié)	Observations (Pour chaque danger identifié, se référer au tableau des mesures contenues dans la MAN-REA-01)
(A : Applicable/Probable ; N/A : Non Applicable ; I : Identifié ; N/I : Non identifié)							
Composants électriques	Moyeux à ressort pour hélices						
	Systèmes actionnés par ressort						
	Amortisseurs et accumulateur de choc						
	Pneus						
	Autres (à préciser) :						
	Batteries						
	Électrolytes						
	Condensateurs						
Tubes à rayons cathodiques							
Autres (à préciser) :							

Danger	Risque	Lieu	Risque acceptable ?	Mesures de maîtrise (équipements, consignes, limitations et méthodes de contrôle)	GO NOGO

Le tableau ci-dessous peut aider à déterminer le niveau d'acceptabilité du risque (inacceptable en rouge ou acceptable en orange et jaune) :

Probabilité			Catastrophique A		Dangereux B		Négligeable C	
	Probable	1	A1		B1		C1	
	Occasionnel	2	A2		B2		C2	
	Improbable	3	A3		B3		C3	

Colonne GO/NOGO :  
Un NOGO dans cette colonne signifie que la mission est abandonnée parce qu'il est considéré que le risque ne peut pas être contrôlé à un niveau suffisamment bas  
La différence entre un « Non » dans la colonne « Risque acceptable ? » et un NOGO est que le « Non » entraîne l'imposition (en plus de l'EPI) de limites sur la nature et l'étendue des contrôle pour maintenir le risque à un niveau acceptable.



Formulaire d'évaluation des risques liés au site de l'accident/incident

## PARTIE 2 : IDENTIFICATION DES MESURES DE MAITRISE



Formulaire d’évaluation des risques liés au site de l’accident/incident (FOR-REA-03)

1. Liste des équipements de protection nécessaires
2. Liste des vaccins nécessaires
3. Consignes spécifiques / Conditions de cessation d’urgence des opérations
4. Procédures d’urgence et personnes à contacter en cas d’urgence
5. Contacts des points focaux au Bureau et personne support sur site (pompier, ...)
6. Date de la séance d’information des membres de l’équipe d’enquête préalables à l’intervention sur site
7. Lieu et planning de tenue des réunions sur site relatives à la santé et la sécurité
8. Références des documents annexes (comptes rendus, ...)

Le déploiement du personnel d'enquête sur le site d'un accident/incident est conditionné par :

une aptitude médicale

une formation sur les dangers  
du lieu de l'accident/incident  
et les risques inhérents

la disponibilité des  
équipements de protection  
adéquat

Sur le site d'un accident/incident, le chef de la Go-Team les ED, ACCREP ont autorité sur les membres de leur équipe et sont autorisés à interdire à tout membre de leur équipe l'accès à un site d'accident ou à un lieu d'entreposage si:

sa sécurité est menacée

ses équipements de sécurité sont  
incomplets ou en mauvais état

son état de santé lui apparaît  
inadapté à la fréquentation du  
site ou du lieu

Il est malade ou ses  
comportements pourraient  
traduire un malaise  
psychologique



# EXEMPLE

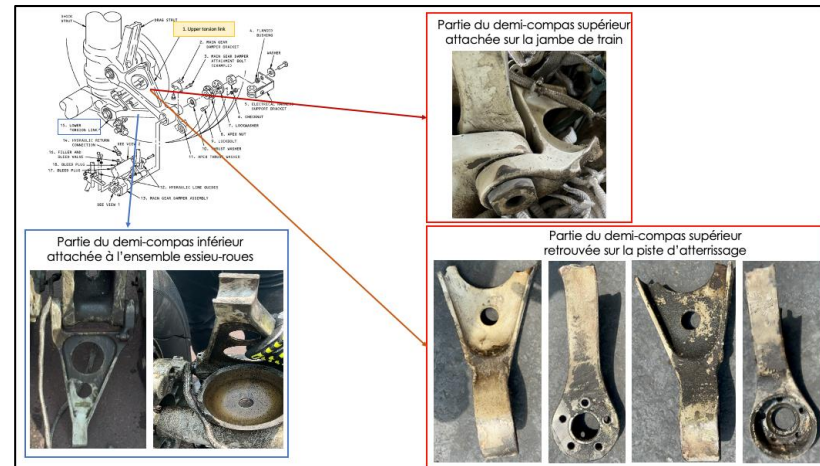
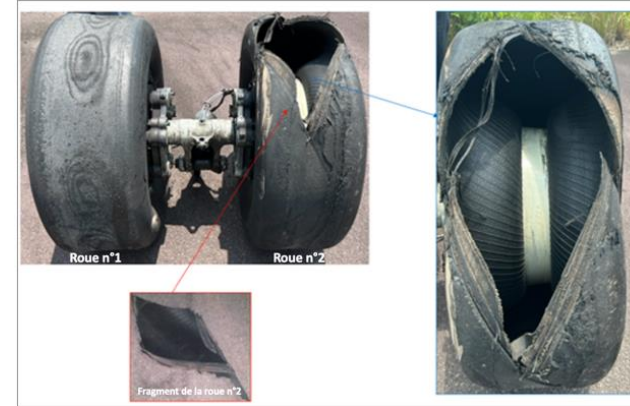
7

## ACCID

### → Information de base

- Type d'aéronef : Boeing B737-400SF
- Immatriculation : 5N-OTT
- Exploitant : Allied Air Limited (Nigeria)
- Vol : AJK135 (Libreville → Brazzaville)
- Membres d'équipage : 3
- Date / heure : 08 février 2023 – 23h15 UTC (00h15 locale)
- Lieu : Aéroport Maya Maya (Brazzaville)

- Rupture : amortisseur de shimmy, demi-compass, essieu-roue
- Pneu n°2 éclaté
- Frottement des éléments détachés et moteur gauche sur la piste
- Marques de frottement sur la piste 05/23









## Dotation individuelle des enquêteurs

Chaque enquêteur est doté, de manière permanente, d'un GO-KIT, sac contenant des équipements de protection individuelle (EPI). Cette dotation comprend notamment :

	Qté
Casquette	1
Casque de sécurité	1
Lunettes de protection	1
Masque filtrant	1
Manchette anti coupure	1
Paire de gants	1
Paire de chaussures de sécurité	1
Paire de bottes en caoutchouc	1
Combinaison jetable	2
Gilet de sécurité réfléchissant	1
Gilet de travail multi-poches	1
Imperméable	1
Autres	
Planche à écrire	1
Clé USB	1
Documentation (Règlements, Manuels, Procédures, ...)	

**BUREAU DES ENQUETES ET DES ACCIDENTS D'AVIATION**  
**FORMULAIRE D'EVALUATION DES RISQUES LIES AU SITE DE L'ACCIDENT/INCIDENT**

Reference de l'enquête :	BEA-01-2023									
Aéronef(s) concerné(s) :	SN-001									
Lieu de l'accident/incident :	Brossaule (Aéroport)									
Réf de l'évaluation :										
Date/Heure de l'évaluation :	01/04/23									

**PARTIE 1 : IDENTIFICATION DES DANGERS**

**PARTIE 1 : IDENTIFICATION DES DANGERS**

Dangers		A	N/A	I	N/I	Lieu/Position (Si identifié)	Observations (Pour chaque danger identifié, se référer au tableau des mesures contenues dans la MAN-REA-01)
(A : Applicable/Probable ; N/A : Non Applicable ; I : Identifié ; N/I : Non identifié)							
<b>1.1 - ENVIRONNEMENTAL</b>							
Météo	Précipitations						
	Pluie						
	Neige						
	Vent						
	Sable						
	Poussière						
	Fumée						
	Basses températures						
	Hautes températures						
	Voile blanc						
	Faible visibilité						
	Brouillard						
	Tempêtes de sable						
	Tempêtes de neige						
Obscurité							
Terrain	Activités sur l'eau						
	Désert						

FOR-REA-03

Amdt 00 - 27/08/2021

Page 1 sur 8

**BUREAU DES ENQUETES ET DES ACCIDENTS D'AVIATION**

**FORMULAIRE D'EVALUATION DES RISQUES LIES AU SITE DE L'ACCIDENT/INCIDENT**

Dangers		A	N/A	I	N/I	Lieu/Position (Si identifié)	Observations (Pour chaque danger identifié, se référer au tableau des mesures contenues dans la MAN-REA-01)
(A : Applicable/Probable ; N/A : Non Applicable ; I : Identifié ; N/I : Non identifié)							
	Insécurité locale		✓				Zone aéroportuaire Maya Maya
	Jungle		✓				
	Marais		✓				
	Zones montagneuses		✓				
	Zones urbaines et aéroportuaires	A					
	- Bruit, densité du trafic - Foule hostile						
	Activités sur l'eau						
<b>1.2 - MÉCANIQUE &amp; ÉLECTRIQUE</b>							
Épaves et débris	Chute de pièces, ouverture des portes						* rupture du patier utiliser pour stabiliser l'aéronef  * Composites, angle vit * (point d'impact des morceaux du pneu éclaté sur l'aile)
	Angles vifs/coupants en métal, verre, composites, câbles effilochés	✓					
	Câbles, Câblage et chaînes						
	Éléments de structure instables	✓					
	Prélèvements (découpes et démontages)						
	Toute la famille « récupération de l'aéronef »						
	Fragilité de l'élément relevé	✓					
	Fragilité du point d'ancrage						
	Répartition inégale du poids						
	Système de levage inadapté						
	Zone confinée, suie, poussière, sable soufflé, fumées, fibres de verre, amiante...						
	Autres (à préciser) :						
Bouteilles sous pression et accumulateurs	Bouteilles et récipients d'oxygène						
	Extincteurs d'incendies						
	Bouteilles de gonflage des toboggans d'évacuation						



**BUREAU DES ENQUETES ET DES ACCIDENTS D'AVIATION**  
**FORMULAIRE D'EVALUATION DES RISQUES LIES AU SITE DE L'ACCIDENT/INCIDENT**

12

Dangers		A	N/A	I	N/I	Lieu/Position (Si identifié)	Observations (Pour chaque danger identifié, se référer au tableau des mesures contenues dans la MAN-REA-01)
(A : Applicable/Probable ; N/A : Non Applicable ; I : Identifié ; N/I : Non identifié)							
Composants électriques	Moyeux à ressort pour hélices						
	Systèmes actionnés par ressort						
	Amortisseurs et accumulateur de choc						
	Pneus	X					
	Autres (à préciser) :						
	Batteries						
	Électrolytes						
	Condensateurs						
	Tubes à rayons cathodiques						
	Autres (à préciser) :						
<b>1.3 - CHIMIQUE &amp; RADIOACTIF</b>							
Produits combustibles, hydrocarbures, carburant, additifs de carburant	Oxydes métalliques brûlés, fluoropolymères brûlés, polymères brûlés, huiles, graisses, carburants, liquides de batterie						
	Kérosène et produits dérivés - Méthylphénol - Plomb tétraéthyle Diéthyl-glycol - Méthanol et eau-méthanol - Tricrésylphosphate - Sulfure de molybdène - Xylène - Amino-aromatiques - Polytétrafluoroéthylène (PTFE) - Élastomères fluorés (Viton) Monoxyde de carbone						
Métaux et oxyde	Béryllium, lithium, chrome, plomb, cadmium, mercure... Oxyde d'aluminium, magnésium, titane, zinc, zirconium, bore, béryllium						

FOR-REA-03

Amdt 00 - 27/08/2021

Page 3 sur 8

## BUREAU DES ENQUETES ET DES ACCIDENTS D'AVIATION

## FORMULAIRE D'ÉVALUATION DES RISQUES LIÉS AU SITE DE L'ACCIDENT/INCIDENT

Dangers		A	N/A	I	N/I	Lieu/Position (Si identifié)	Observations (Pour chaque danger identifié, se référer au tableau des mesures contenues dans la MAN-REA-01)
(A : Applicable/Probable ; N/A : Non Applicable ; I : Identifié ; N/I : Non identifié)							
	Éléments radioactifs						
Dérivés halogénés	Produits d'extinction						
Composites et fibres de verre	- Risques d'impact et/ou de modification par le feu des composites						
	- Fibres de verre						
	- Fibres de carbone						
	- Kevlar, amiante, etc						
<b>1.4 – BIOLOGIQUE</b>							
Agents pathogènes transmissibles par le sang	Virus d'immunodéficience						
	Hépatite B (VHB)						
	Hépatite C (HCV)						
Contaminations et maladies transmissibles	Amibiase						
	Bilharziose						
	Chikungunya						
	Choléra						
	Diphtérie						
	Ebola						
	Encéphalite						
	Encéphalite japonaise						
	Fièvre jaune						
	Grippe Aviaire						
	Hépatite A						
	Dengue						
	Méningite						
	Myases sous cutanées						
	Onchocercose (cécité des rivières)						
	Paludisme						
	Peste						
	Poliomyélite						
	Rage						
Tétanos							
Tuberculose							
<b>FOR-REA-03</b>		<b>Amdt 00 – 27/08/2021</b>				<b>Page 4 sur 8</b>	

BUREAU DES ENQUETES ET DES ACCIDENTS D'AVIATION						
FORMULAIRE D'EVALUATION DES RISQUES LIES AU SITE DE L'ACCIDENT/INCIDENT						
Dangers	A	N/A	I	N/I	Lieu/Position (Si identifié)	Observations (Pour chaque danger identifié, se référer au tableau des mesures contenues dans la MAN-REA-01)
(A : Applicable/Probable ; N/A : Non Applicable ; I : Identifié ; N/I : Non Identifié)						
Typhoïde						
COVID 19						
Faune sauvage		X				
1.5 – RISQUES SANITAIRES ET PROFESSIONNELS						
Voyages	Décalage horaire					<i>chaleur intense sur le porte.</i> <i>Les enquêteurs seront fenns de collecter les marques laissés par l'annonceur sur le porte</i>
	Difficultés à s'endormir					
	Syndrome de la "classe économique" d'avion					
	Mal des transports					
	Barotraumatisme					
	Zones climatisées					
	Autres (à préciser) :					
Alimentation, boissons, charge de travail et efforts physiques	Alimentation					
	Breuages					
	Intoxication alimentaire					
	Froid					
	Chaleur	X				
	Travail physique	X				
	Diarrhée					
	Ciguatera					
Autres	Charge de travail et horaires					
	Proximité de cadavres		X			



BUREAU DES ENQUETES ET DES ACCIDENTS D'AVIATION

**FORMULAIRE D'EVALUATION DES RISQUES LIES AU SITE DE L'ACCIDENT/INCIDENT**

Lorsqu'un risque ou une combinaison de risques apparaît inacceptable ou semble difficile à analyser ou à contrôler, le tableau ci-dessous permet de décrire les mesures préventives afin de revenir à un risque acceptable. Il doit être établi en coordination avec l'équipe d'enquête, l'équipe dirigeante du BPEA, les experts (médecins, ...).

Danger	Risque	Lieu	Risque acceptable ?	Mesures de maîtrise (équipements, consignes, limitations et méthodes de contrôle)	GO NOGO
Domage Structurel	Coupures	Aile	Non	Contrôle EPI de base (fait en kevlar, ....)	
Rupture de poutre soutenant l'aile	→ dégradation de l'aile → (impact sur un aileron en dessous)		Non	→ Contrôler régulièrement l'état du peil soutenant / statuant l'aile → éviter de rester longtemps sous	

Le tableau ci-dessous peut aider à déterminer le niveau d'acceptabilité du risque (inacceptable en rouge, du acceptable en orange et jaune) :

		Gravité		
		Catastrophique A	Dangereux B	Négligeable C
Probabilité	Probable 1	A1	B1	C1
	Occasionnel 2	A2	B2	C2
	Improbable 3	A3	B3	C3

Colonne GO/NOGO :  
Un NOGO dans cette colonne signifie que la mission est abandonnée parce qu'il est considéré que le risque ne peut pas être contrôlé à un niveau suffisamment bas  
La différence entre un « Non » dans la colonne « Risque acceptable ? » et un NOGO est que le « Non » entraîne l'imposition (en plus de l'EPI) de limites sur la nature et l'étendue des contrôles pour maintenir le risque à un niveau acceptable.

FOR-REA-03
Amdt 00 - 27/08/2021
Page 6 sur 8

## PARTIE 2 : IDENTIFICATION DES MESURES DE MAITRISE

## 1. Liste des équipements de protection nécessaires

→ EPI standard

## 2. Liste des vaccins nécessaires

Tétanos

## 3. Consignes spécifiques / Conditions de cessation d'urgence des opérations

→ Identification de déshydratation du patient pour tous  
le terrain → arrêt immédiat  
→ Arrêt d'opération en cas de détresse d'un intervenant  
→ Eviter d'appliquer une quelconque force sur les  
parties de l'abdomen

FOR-REA-03

Amdt 00 - 27/08/2021

Page 7 sur 8

→ Respect des procédures d'accès à l'aire de trafic  
pour accéder à la base aérienne.

BUREAU DES ENQUETES ET DES ACCIDENTS D'AVIATION		
FORMULAIRE D'EVALUATION DES RISQUES LIES AU SITE DE L'ACCIDENT/INCIDENT		
4. Procédures d'urgence et personnes à contacter en cas d'urgence		
<p>→ Service médical de l'aéroport / <del>Coordination</del></p> <p>→ CSG</p> <p>→ médecin du Bureau</p>		
5. Contacts des points focaux au Bureau et personne support sur site (pompier, ...)		
<p>sur site → Directeur de l'aéroport Maya Maya</p> <p>          Chef d'Etat major de l'armée de l'air</p> <p>          Rep. du Commandant de la Sécurité Civile</p>		
6. Date de la séance d'information des membres de l'équipe d'enquête préalables à l'intervention sur site		
7. Lieu et planning de tenue des réunions sur site relatives à la santé et la sécurité		
8. Références des documents annexes (comptes rendus, ...)		
<p>PRO-OPS-02</p> <p>procédure d'accès sur site</p>		
FOR-REA-03	Amdt 00 – 27/08/2021	Page 8 sur 8



### Scenario

- ➔ Le vol Gabon Régional 214 (Libreville – Port Gentil) a disparu des écrans radar lors de l’approche finale.
- ➔ L’épave a été localisée environ 72 heures plus tard, dans une zone forestière difficile d’accès, marécageuse et sujette à une forte humidité.
- ➔ Un déversement de carburant a été constaté, ainsi que la présence de batteries lithium endommagées et de corps en décomposition.
- ➔ Les opérations de récupération se déroulent sous fortes pluies et températures élevées (32°C).
- ➔ Des éléments de structure métallique instables sont identifiés, ainsi qu’un risque de présence de serpents et d’insectes porteurs de maladies.

***Sur la base des informations collectées sur le lieu d’occurrence, identifier les mesures à prendre pour un déploiement et la réalisation des activités d’enquête avec des risques amoindris.***

- ➔ Outils : FOR-OPS-05, PRO-OPS-01

## Scenario

➔ Le Go Kit standard de chaque enquêteur dispose des éléments suivants:

	Qté
Casquette	1
Casque de sécurité	1
Lunettes de protection	1
Masque filtrant	1
Manchette anti coupure	1
Paire de gants	1
Paire de chaussures de sécurité	1
Paire de bottes en caoutchouc	1
Combinaison jetable	2
Gilet de sécurité réfléchissant	1
Gilet de travail multi-poches	1
Imperméable	1

### Scenario

- Le vol Gabon Régional 214 (Libreville – Port Gentil) a disparu des écrans radar lors de l’approche finale.
- L’épave a été localisée environ 72 heures plus tard, dans une zone forestière difficile d’accès, marécageuse et sujette à une forte humidité.
- Un déversement de carburant a été constaté, ainsi que la présence de batteries lithium endommagées et de corps en décomposition.
- Les opérations de récupération se déroulent sous fortes pluies et températures élevées (32°C).
- Des éléments de structure métallique instables sont identifiés, ainsi qu’un risque de présence de serpents et d’insectes porteurs de maladies.

***Sur la base des informations collectées sur le lieu d’occurrence, identifier les mesures à prendre pour un déploiement et la réalisation des activités d’enquête avec des risques amoindris.***

- Outils : FOR-OPS-05, PRO-OPS-01



# Réponse : Extrait du FOR-OPS-05 (Partie 1 : identification des dangers)

21

Danger	Risque	Risque acceptable ?	Mesures de maitrise (équipements, consignes, limitations et méthodes de contrôle)	GO NOGO
Fortes pluies, humidité élevée, température 32°C	Glissade, chute, fatigue, déshydratation	Non	Équipement de pluie (EPI), hydratation régulière, pauses toutes les 2h, surveillance météo et plan d'urgence	GO
Zone forestière, marécageuse, difficile d'accès	Enlissement, glissade, chute, stress thermique, blessures	Non	EPI (vêtements de Protection, masque, des bouchons d'oreilles), chapeau à Moustiquaire, insectifuge, cordes, GPS, plan d'évacuation, comprimés de sel, appui logistique externe si nécessaire	GO
Éléments de structure métallique instables	Coupure, écrasement	Non	Inspection visuelle préalable, Délimitation de la zone, EPI (gants anti-coupures, casque et gilet, lunettes), surveillance de stabilité de l'épave , identification des pièces suspendues	GO
Éléments d'épave suspendus en hauteur (arbres, branches, structures instables)	Chute d'objets, blessure grave, écrasement	Non	Repérage aérien du site par hélicoptère ou drone avant toute intervention ; délimitation des zones à risque ; interdiction d'accès sous les éléments suspendus ; stabilisation ou retrait par une équipe spécialisée (pompiers / BTP / armée) ; port du casque obligatoire ; surveillance continue des mouvements	GO
Fils endommagés,	Électrocution,		Déconnexion des sources, inspection visuelle,	GO

# Réponse : Extrait du FOR-OPS-05 (Partie 1 : identification des dangers)

22

Danger	Risque	Risque acceptable ?	Mesures de maitrise (équipements, consignes, limitations et méthodes de contrôle)	GO NOGO
Fils endommagés, court-circuits, batteries lithium	Électrocution, incendie		Déconnexion des sources, inspection visuelle, équipement isolant, extincteur CO <sub>2</sub> à proximité,	GO
Déversement de carburant, batteries lithium endommagées	Inhalation toxique, incendie	Non	Zone sécurisée, limitation des sources de chaleur, extincteurs à proximité, EPI (port de masque filtrant)	GO
Corps en décomposition, serpents, insectes porteurs de maladies	Choc émotionnel, stress post-traumatique, Infection, morsure, piquûre	Non	Vaccinations à jour, répulsif, gants étanches, trousse de secours, équipe médicale sur site, moustiquaire, protocole psychologique post-mission	GO
Travail physique (Manutention de charges lourdes (pièces d'épave))	Fatigue, Douleurs musculaires, blessure dorsale	Non	Travail en équipe, matériel de levage, consignes d'ergonomie	GO
Communication difficile (pas de réseau, bruit ambiant)	Retard d'alerte, perte de coordination	Non	Radios portatives, protocole d'appel, point de contact quotidien, redondance des moyens de communication, plan d'urgence en cas de perte de contact	GO

## 1. Liste des équipements de protection nécessaires

EPI , Trousse médicale, Répulsif/insectifuge

## 2. Liste des vaccins nécessaires

Fièvre jaune, Tétanos, Hépatite A et B, Typhoïde

## 3. Consignes spécifiques / Conditions de cessation d'urgence des opérations

Repérage aérien du site par hélicoptère ou drone avant toute intervention ;

Délimitation des zones à risque;

Lors des opérations :

- Port en tout temps des EPI sur site
- Interdiction d'accès sous les éléments suspendus ; stabilisation ou retrait par une équipe spécialisée (pompiers / BTP / armée)
- Arrêt immédiat des opérations en cas de pluie intense, risque d'incendie, instabilité structurelle ou effondrement d'épave
- Rotation des équipes toutes les 2 à 3 heures pour limiter la fatigue et le stress thermique
- Gestion prudente des sources de chaleur et du carburant
- Surveillance continue des conditions météo, de la stabilité du site des mouvements

Après les opérations : débriefing sécurité, contrôle santé des membres exposés, puis désinfection/décontamination du matériel.

## 4. Procédures d'urgence et personnes à contacter en cas d'urgence

Mise en place d'une équipe d'appui sanitaire avec capacité d'évacuation d'urgence.

Contact permanent avec le centre de coordination basé à Port-Gentil.

Communication radio continue avec redondance des moyens.

Appui possible des services de sécurité, pompiers ou structures locales selon la gravité.

- Autorité administrative locale
- Equipe de soutien de l'AE

## 5. Contacts des points focaux de l'AE et personne support sur site (pompier, ...)

- Service des Eaux et Forêts / Environnement (pour l'identification des zones protégées, gestion de la faune.)
- Pompiers / Sécurité civile (pour un appui en cas d'incendie, extraction ou assistance médicale.)
- Forces de sécurité ou armée pour un appui logistique (hélicoptères, etc.)
- Entreprises locales possédant souvent du matériel adapté (grues, matériel de levage).

## 6. Date de la séance d'information des membres de l'équipe d'enquête préalables à l'intervention sur site

12 février 2023 à 09h00 UTC

## 7. Lieu et planning de tenue des réunions sur site relatives à la santé et la sécurité

## 8. Références des documents annexes (comptes rendus, ...)

PRO-OPS-01, FOR-OPS-05, Carte de la région (coordonnées GPS)





---

Thank you!  
Merci beaucoup!